



**SMS-954**



<b>ENGLISH</b>	<b>2-7</b>
<b>DEUTSCH</b>	<b>8-13</b>
<b>SVENSKA</b>	<b>14-19</b>
<b>NORSK</b>	<b>20-25</b>
<b>DANSK</b>	<b>26-31</b>
<b>SUOMI</b>	<b>32-37</b>

## Introduction

The SMS-954 remote control unit enables you to control a heat pump from a remote location with the help of ordinary text messages from a mobile phone. Switch between different modes and stay in full control of the temperature in your home or weekend cottage. Avoid unpleasant surprises – be kept informed of power failures or sudden drops in temperature so that you can counteract damage before the accident has actually taken place.

## Preparations

In order for SMS-954 to be operative, it must be equipped with a SIM card that is enabled at a mobile network operator. For best results, start by using an ordinary mobile phone to check the local reception. Please note that for the SIM card to work, its PIN code must be removed. This can be done by inserting the card into an ordinary mobile phone. If you do not know how to remove the PIN code on your mobile phone, consult the manual supplied with your mobile phone. The setting is usually found under "Security settings". SMS-954 works with all mobile 2G and 3G network operators.

**NB:** Does not work with mobile network operators that only offer 3G network services.

## Fitting the SIM Card

The SIM card holder is located under the service cover on the underside of the remote control. Note that the remote control **MUST NOT** be connected to the mains power supply while the service cover is removed.

When the service cover is removed, the backup power supply to the remote control can be switched off by setting the switch to the OFF position. Then you can locate the SIM card holder. Unlock the SIM card holder by moving it backwards in the direction of the arrow (OPEN). Place the SIM card in the track of the holder and move it forward again (LOCK). Then switch the backup battery on again by setting the switch to the ON position. Place back the service cover.

**NB:** If a "pay as you go" SIM card is used in SMS-954, it must be topped up with money. Remember that a "pay as you go" SIM card normally becomes inactive if it is not topped up within 12 months.



SIM card holder

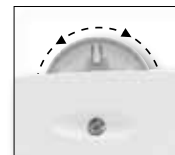


On/Off switch



## Location

SMS-954 communicates with the indoor unit of the heat pump via an IR transmitter and is equipped with two effective transmitters – one on the front that sends the signal straight forward at a distance of up to 7 metres and another on top that sends the signal straight up at a distance of approx. 1 metre. The transparent dome with the top IR transmitter can be turned left or right up to 180° for the signal to be directed towards the IR receiver when located below the indoor unit of the heat pump. **NB:** The range may vary depending on the location and the heat pump model.

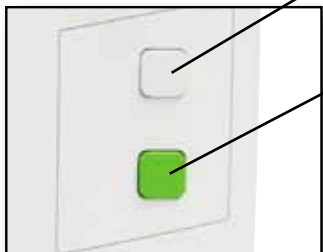


Location

## Best Location

Once you have found the IR receiver on the indoor unit of the heat pump and mounted the remote control unit, you can test the location by sending a command with the white or green test button on the front side of the unit. It is important to make sure that the area between the heat pump and SMS-954 is clear during testing.

**NB:** IR signals have a tendency to rebound from other objects. When installing SMS-954 under the indoor unit of the heat pump, make sure to cover the front IR transmitter of the unit when conducting tests to prevent the signal from rebounding from objects and giving misleading signals.



Test buttons

### White test button

Sends the following setting to your heat pump:  
HEAT +8°C degrees, fan speed: 5, air swing: 1.

### Green test button

*Sends the following setting to your heat pump:*  
HEAT +20°C degrees, fan speed: 3, air swing: 1.

If the heat pump turns on, changes mode (depending on the setting in question) or peeps at pressing an optional button, the location is good and SMS-954 can be mounted with the help of the accompanying wall bracket.

See also the section "Heat Pump IR Receiver" on page 7.

# PROGRAMMING

## General

All commands to SMS-954 are sent via a mobile telephone as standard text messages (SMS). All text messages have to be written with capitals (large letters) and have to comply with the following format:

SMS: **PROGRAM**<space>**DATA**

## List of telephone numbers for alarms

In order to receive an alarm, e.g. in the event of a power loss, you must program in the telephone numbers, incl. country code to which the alarm will be sent. 1-5 telephone numbers can be stored at the same time.

SMS: **TEL1-5 XXXXXXXXXXXX** (E.g. TEL1 00441628440170) = Telefon 1

XXXXXXXXXXXX = telephone number incl. country code (0044 for UK)

## Telephone number for reporting

In order for you to receive reports when the command sent has reached SMS-954, you have to program a telephone number from the list above to which the report will be sent.

SMS: **STEL X** (E.g. STEL 1) = Telefon 1, 00441628440170

X = the telephone number from the list that will receive the report

**NB:** With SMS-954, you must program the telephone number incl. country code for the country and number to which the message will be sent (e.g. SMS: TEL1 00441628440170).

For UK users, the first zero in the telephone number has to be removed before the country code is added.

Without country code: **01628-440170** With country code: **00441628440170**

## Heating

Heating mode where the temperature can be set in steps in the range from +16 to +30°C. The following is used as standard for new registrations: fan speed: 3, air swing: 1

SMS: **HEAT 16-30** (E.g. HEAT 23) = Heating +23°C

## Background Heating\*

Mode for background heating for low temperature of +8 or +10°C.

The following is used as standard for new registrations: fan speed: 5, air swing: 1

SMS: **HEAT 8** (E.g. HEAT 8) = Background heating +8°C

SMS: **HEAT 10** (E.g. HEAT 10) = Background heating +10°C

**NB!** In this mode it is not possible to adjust the fan speed afterwards.

## Cooling

Cooling operation where the temperature can be set in steps in the range from +16 to +30°C. The following is used as standard for new registrations: fan speed: 3, air swing: 1

SMS: **COOL 16-30** (E.g. COOL 17) = Cooling +17°C

## Automatic mode

Automatic mode that switches between heating and cooling, where the temperature can be regulated in steps in the range from +16 to +30°C. A comfort mode that is used for short periods of time. The following is used as standard for new registrations: fan speed: 3, air swing: 1

SMS: **AUTO 16-30** (E.g. AUTO 20) = Cooling/heating +20°C

**NB:** During AUTO mode operation, the automatic temperature protection of the heat pump is activated to protect the operation during both heating and cooling modes. Please see the operation manual to find out what the actual outdoor temperature operation limit of your model is. In case of uncertainty, use only HEAT or COOL modes in order to avoid unwanted operational disruptions.

### Drying

Drying mode where the temperature can be set in steps in the range from +16 to +30°C. The following is used as standard for new registrations: fan speed: 3, air swing: 1

SMS: **DRY 16~30** (E.g. DRY 18) = Drying +18°C

**NB!** Check the drain hose of the heat pump before operation.

### Fan Speed

Change the fan speed regardless of the operating mode in steps from 0 to 5. 0=auto, 1-5 are different speed steps where 1=lowest speed and 5=highest speed

SMS: **FANS 0~5** (E.g. FANS 3) = Fan speed level 3

### Air Swing

Change air swing regardless of the operating mode in steps from 0 to 5. 0=Auto, 1-5 are directions in different steps where 1=Horizontal and 5=Vertical

SMS: **AIRS 0~5** (E.g. AIRS 2) = Air Swing level 2

### Start / Stop

Start or stop the heat pump operation. When restarted the heat pump always starts in the last used operating mode before the pump was stopped; this applies also in case of power failure.

SMS: **ON** (E.g. ON) = Starts the heat pump

SMS: **OFF** (E.g. OFF) = Stops the heat pump

### Last sent command

Find out the last command you sent to your SMS-954.

SMS: **SET?** (E.g. SET?) = Receive a report back on the last command sent.

### Temperature Readings

The remote control has a built-in sensor that senses ambient temperature. For optimum temperature sensing, the remote control must never be placed close to the front of the heat pump, nor should the sensor be covered since it would then be disturbed by temperature fluctuations. With a text message the user can find out what the current temperature in the place where SMS-954 is installed is.

SMS: **TGET** (E.g. TGET) = Current temperature status

(E.g. Received SMS: "Confirm TMP:21C ADJ:+05TGET" = +21°C with +0.5°C adjustment)

### Temperature Adjustment

If the temperature readings are misleading due to the location of the unit, it is possible to adjust the readings so that they comply with one's own measurements.

SMS: **TADJ XYY** (E.g. TADJ 120) = Negative correction of -2,0°C

X = 0 for a positive value, X = 1 for a negative value

YY = 05 / 10 / 15 / 20 / 25 / 30 / 35

(Ex. 05=0.5°C / 10=1.0°C / 15=1.5°C / 20=2.0°C / 25=2.5°C / 30=3.0°C / 35=3.5°C)

### Temperature Alarms

Change the temperature value set for the temperature alarm. If the temperature is below a set value between +5 and +30°C, SMS-954 will send an alarm to all phone numbers that have been programmed. The factory setting upon delivery and the default setting is +5°C.

SMS: **TEMP 05~30** (E.g. TEMP 09) = Send an alarm when the temperature is below +9°C

**NB:** If there is a temperature adjustment, SMS-954 will take it into consideration when sending an alarm.

\* The command works only on heat pump models equipped with this function. Please see the operation manual to find out what the functions of your model are.

# TROUBLESHOOTING

## Introduction

If a fault occurs in SMS-954, the indicators on the front side of the unit will show that something is wrong. Check what each lamp means and rectify the fault, if any. If the fault cannot be rectified = restore the factory settings of the unit in accordance with the instructions below.

### ● POWER indicator (green)

Lit: *The AC adapter is connected.*  
 Flashing: *The AC adapter is disconnected, the backup battery is activated.*  
 Off: *Recharging process. The battery has been depleted and has to be recharged for 24-48 hours. All the functions of the remote control work normally for the time recharging is in progress.*

### ● GSM indicator (red)

Lit: *No GSM reception / SIM card error / SIM card not inserted.*  
 Flashing: *Flashing: Normal / GSM reception.*

### ● STATUS indicator (orange)

Flashing: *Alarm, low temperature.*  
 Off: *Normal.*

## Factory Settings

Follow steps 1-5 below to restore the unit to its factory settings.

- Step 1:** Disconnect the AC adapter and turn off the on/off switch under the service cover.  
**Step 2:** Press and hold the green and white buttons while at the same time connecting the AC adapter.  
**Step 3:** The green and orange LED indicators start to flash.  
**Step 4:** Release both buttons, green LED indicator is lit and orange LED indicator is turned off.  
**Step 5:** SMS-954 has now restored its factory settings.

## Low Temperature

Should the temperature drop below the set temperature alarm value, the orange STATUS LED indicator will begin to flash. If the temperature alarm has not been restored within 3 minutes, the following text message will be sent to all programmed phone numbers:

Received SMS: *"Low Temperature"*

## Battery Fault

SMS-954 is equipped with a rechargeable backup battery that lasts for 20 hours after being fully recharged. When the level of the rechargeable battery is low, the following text message will be sent to all programmed phone numbers:

Received SMS: *"Battery Fault"*

## Battery Restored

When the rechargeable battery has been fully charged, the following text message will be sent to all programmed phone numbers:

Received SMS: *"Battery Restored"*

## AC Power Fault

If the power supply should fail or if the AC adapter is disconnected, the green POWER LED indicator will start to flash. If battery power is activated and the power supply has not been restored within an hour, the following text message will be sent to all programmed phone numbers:

Received SMS: *"AC Power Fault"*

## AC Power Fault Restored

When the power supply is restored and maintained for at least 1 hour, the following text message will be sent to all programmed phone numbers:

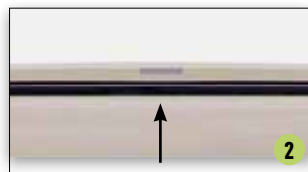
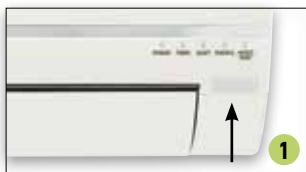
Received SMS: *"AC Power Fault Restored"*



## Heat Pump IR Receiver

If the communication does not work, SMS-954 might be improperly placed with regard to the indoor unit of the heat pump. Depending on the location of the IR receiver on the indoor unit of the heat pump, there are different places to achieve maximum effect. Regardless of the location, the basic principle is the same – the IR signal from the unit must reach the IR receiver on the indoor unit in order for remote control via SMS-954 to be possible.

The IR receiver can be placed on the right side next to the indicator lamps as per item 1 or in the centre, between the deflector and the filter opening as per item 2.



## IR Transmitter Check

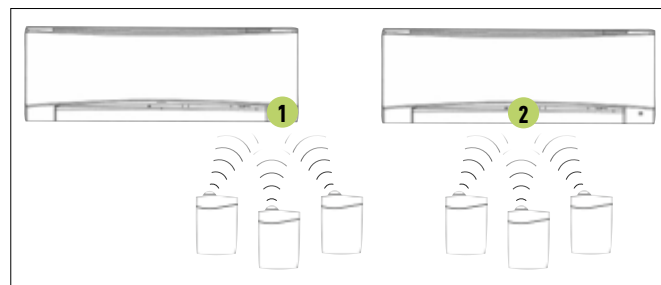
Check the IR transmitter by looking at SMS-954 via a digital finder (display) on a digital camera or through the display of a camera phone. If you press the white and green test buttons simultaneously, you must see purple light from the IR transmitter via the display. If you see this light each time you press a button this means that the IR transmitter is in good condition and working properly. You can do the check both on the front and on the top IR transmitter.

- Step 1:** Turn on the camera and direct it to the IR transmitter.
- Step 2:** Press the green and white test buttons simultaneously.
- Step 3:** Use the display to look for purple light from the IR transmitter.
- Step 4:** Press repeatedly to ensure proper functioning.



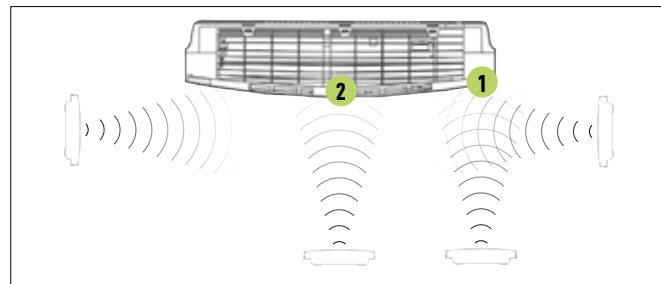
## Top IR Transmitter

In order to use the top IR transmitter, SMS-954 must be placed under the indoor unit of the heat pump. The maximum distance between the unit and the indoor unit shall be 1 metre. The transparent dome with the IR transmitter can be turned left or right by up to 180° in order to direct the signal to the IR receiver.



## Front IR Transmitter

If the front IR transmitter is used, the unit can be directed sideways or forward. The maximum distance between the unit and the indoor unit shall be 7 metres.



## Einleitung

Mit der Fernsteuerungseinheit SMS-954 kann eine Wärmepumpe mit Hilfe einer herkömmlichen SMS über ein Mobiltelefon ferngesteuert werden. Wechseln Sie zwischen verschiedenen Betriebsmöglichkeiten und haben Sie die volle Kontrolle über die Temperatur im Haus oder Feriendomizil. Vermeiden Sie unvorhergesehene Überraschungen durch einen plötzlichen Stromausfall oder einen plötzlichen Temperaturabfall und die dadurch entstandenen Schäden bevor diese auftauchen.

## Vorbereitungen

Damit SMS-954 funktioniert, muss die Einheit erst mit einer SIM-Karte, welche bei einem Mobilfunkanbieter erhältlich ist, ausgestattet werden. Prüfen Sie den Empfang erst mit einem herkömmlichen Mobiltelefon, um das bestmögliche Ergebnis zu erhalten. Bitte beachten Sie, dass der Code der SIM-Karte deaktiviert sein muss, damit es funktioniert. Dies können Sie mit Hilfe eines gewöhnlichen Mobiltelefons vornehmen; beachten Sie die Anweisungen gemäß Handbuch. Oft finden sich die Einstellungen im Kapitel "Sicherheitseinstellungen". SMS-954 funktioniert bei allen Mobilfunkanbietern, welche die Netze 2G und 3G bedienen.

**ACHTUNG!** Funktioniert nicht bei Mobilfunkanbietern, die ausschließlich im 3G-Netz arbeiten.

## Anbringen der SIM-Karte

Der SIM-Kartenhalter befindet sich unterhalb der Serviceöffnung, welche Sie auf der Unterseite finden. Beachten Sie bitte, dass die Fernsteuerung NICHT am Strom angeschlossen sein darf, wenn die Serviceöffnung entfernt ist.

Ist die Serviceöffnungen entfernt, schalten Sie den Notstromanschluss der Fernsteuerung aus, indem Sie den Stromschalter auf die Position OFF setzen, danach lokalisieren Sie den SIM-Kartenhalter. Öffnen Sie den SIM-Kartenhalter durch zurückschieben des Halters in Pfeilrichtung (OPEN). Legen Sie die SIM-Karte in den Halter und schließen Sie diesen durch vorschieben des Halters in Pfeilrichtung (LOCK). Schließen Sie den Notstromanschluss wieder an, indem Sie den Stromschalter auf die Position ON setzen; bringen Sie die Serviceöffnung wieder am Gerät an.

**ACHTUNG!** Verwendet man eine Bargeldkarte im SMS-954, so muss die Karte mit Geld aufgeladen sein. Vergessen Sie nicht, dass eine Bargeldkarte deaktiviert wird, wenn sie nicht innerhalb einer bestimmten Zeitspanne neu geladen wird.



SIM-Kartenhalter



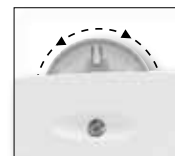
Stromschalter



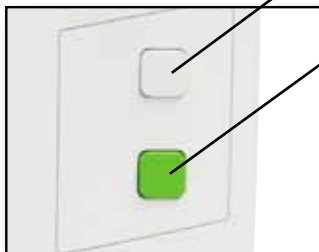


## Positionierung

SMS-954 kommuniziert mit Wärmepumpen innerhalb eines Gebäudes über IR und ist mit zwei effektiven IR-Sendern ausgerüstet – einem vorderen, welcher das Signal max. 7 Meter direkt nach vorne sendet und einem oberen, welcher das Signal ungefähr 1 Meter aufwärts sendet. Die transparente Haube mit dem oberen IR-Sender kann je 180° nach rechts und nach links gedreht werden und sich das Signal direkt an den IR-Empfänger bei der Positionierung der Wärmepumpe im Hause richtet. **ACHTUNG!** Die Reichweite hängt von der Positionierung und dem Wärmepumpenmodell ab.



Positionierung



Testtasten

## Beste Positionierung

Sobald der IR-Empfänger an der Wärmepumpe im Hausinneren lokalisiert und die Fernsteuerungseinheit platziert ist, kann man die Positionierung durch das Senden eines Kommandos mit der weißen oder grünen Taste auf der Vorderseite der Einheit testen. Es ist wichtig, dass zwischen der Wärmepumpe und der SMS-954 während des Testlaufes freie Sicht vorhanden ist.

**ACHTUNG!** Das IR-Signal hat die Tendenz an anderen Objekten abzuprallen. Bei der Positionierung der SMS-954-Einheit bei der Wärmepumpe im Hausinneren sollte man daher beim Testlauf die vordere IR-Sendereinheit immer abdecken, damit das Signal nicht an anderen Objekten abprallt und einen falschen Ausschlag gibt.

### Weiße Testtaste

Sendet folgende Einstellung an die Wärmepumpe:  
HEAT +8°C, Ventilationsgeschwindigkeit: 5, Luftschwung: 1.

### Grüne Testtaste

Sendet folgende Einstellung an die Wärmepumpe:  
HEAT +20°C, Ventilationsgeschwindigkeit: 3, Luftschwung: 1.

Startet die Wärmepumpe, verändert sich die Betriebsposition (abhängig von der aktuellen Einstellung) oder es ertönt ein Pfeifton, durch wählbaren Tastendruck stimmt die Positionierung und Sie können die SMS-954-Einheit mit Hilfe der beigelegten Wandbefestigung anbringen.

Siehe Abschnitt "IR-Empfänger Wärmepumpe" auf Seite 13.

# PROGRAMMIERUNG

## Allgemein

Alle Befehle an das SMS-954 werden über Handy als SMS übertragen. Alle SMS müssen in Großbuchstaben geschrieben werden und müssen folgendem Format entsprechen:

SMS: **PROGRAMM**<Leerfeld>**DATEN**

## Liste von Rufnummern für Alarme

Zum Empfang eines Alarms, beispielsweise bei Stromausfall, müssen Sie die Rufnummern einschließlich Landesvorwahl programmieren, an welche der Alarm übertragen wird. Es können gleichzeitig 1-5 Rufnummern gespeichert werden.

SMS: **TEL1-5 XXXXXXXXXXXX** (Ex. TEL1 00491804440170) = Telefon 1

XXXXXXXXXXXX = Rufnummer einschließlich Landesvorwahl (0049 für Deutschland)

## Rufnummer zur Berichterstattung

Zum Empfang von Berichten, wenn ein übertragener Befehl das SMS-954 erreicht hat, müssen Sie eine Rufnummer aus der obigen Liste programmieren, an welche der Bericht übertragen wird.

SMS: **STEL X** (Ex. STEL 1) = Telefon 1, 00491804440170

X = die Rufnummer aus der Liste, welche den Bericht empfängt

**ACHTUNG!** Mit dem SMS-954 müssen Sie die Rufnummer einschließlich der Landesvorwahl für Land und Rufnummer programmieren, wohin die Meldung übertragen wird (beispielsweise SMS: TEL1 00491804440170). Für Benutzer in Deutschland muss die erste Null der Rufnummer ausgelassen werden, bevor die Landesvorwahl eingegeben wird.

Ohne Landesvorwahl: **0180-44 40 170** Mit Landesvorwahl: **00491804440170**

## Wärmebetrieb

Die Heizbetriebsspanne bei welcher die Temperatur zwischen +16 und +30°C stufenlos eingestellt werden kann. Bei einer Neuregistrierung gilt der folgende Standard: Ventilationsgeschwindigkeit: 3, Luftschwung: 1

SMS: **HEAT 16-30** (Ex. HEAT 23) = Wärmebetrieb +23°C

## Unterhaltswärme\*

Die Unterhaltsbetriebsspanne für tiefe Temperaturen liegt bei +8 oder +10°C. Bei einer Neuregistrierung gilt der folgende Standard: Ventilationsgeschwindigkeit: 5, Luftschwung: 1

SMS: **HEAT 8** (Ex. HEAT 8) = Unterhaltswärme +8°C

SMS: **HEAT 10** (Ex. HEAT 10) = Unterhaltswärme +10°C

**ACHTUNG!** In dieser Betriebslage kann die Ventilationsgeschwindigkeit nicht nachträglich angepasst werden.

## Kühlbetrieb

Kühlbetrieb bei welcher die Temperatur zwischen +16 und +30°C stufenlos eingestellt werden kann. Bei einer Neuregistrierung gilt der folgende Standard: Ventilationsgeschwindigkeit: 3, Luftschwung: 1

SMS: **COOL 16-30** (Ex. COOL 17) = Kühlbetrieb +17°C

## Automatik

Die Betriebslage für den automatischen Wechsel zwischen Wärme- und Kühlbetrieb bei welcher die Temperatur zwischen +16 und +30°C stufenlos eingestellt werden kann. Komfortbetrieb, welcher während kurzer Perioden benutzt wird. Bei einer Neuregistrierung gilt der folgende Standard: Ventilationsgeschwindigkeit: 3, Luftschwung: 1

SMS: **AUTO 16-30** (Ex. AUTO 20) = Kühl-/Wärmebetrieb +20°C

**ACHTUNG!** In der Betriebslage AUTO wird ein automatischer Temperaturschutz bei der Wärmepumpe aktiviert, bei welchem die Eigenschaften im Kühl- als auch im Heizbetrieb geschützt werden. Informieren Sie sich im Betriebshandbuch über die aktuelle Betriebsgrenze für Außentemperaturen bei Ihrem Gerät. Wenn Sie sich nicht sicher sind, stellen Sie das Gerät auf HEAT oder COOL ein, um einen ungewünschten Betriebsstopp zu vermeiden.

### Entfeuchten

Die Betriebslage bei Entfeuchten bei welcher die Temperatur zwischen +16 und +30°C stufenlos eingestellt werden kann. Bei einer Neuregistrierung gilt der folgende Standard: Ventilationsgeschwindigkeit: 3, Luftschwung: 1

SMS: **DRY 16-30** (Ex. DRY 18) = Entfeuchten +18°C

**ACHTUNG!** Überprüfen Sie den Drainageschlauch an der Wärmepumpe bevor Sie mit Entfeuchten beginnen.

### Ventilationsgeschwindigkeit

Ändern Sie die Ventilationsgeschwindigkeit unabhängig von der Betriebslage in Stufen zwischen 0 bis 5. 0=Auto, 1-5 Geschwindigkeit in verschiedenen Stufen, wobei 1 = tiefste Geschwindigkeit und 5 = höchste Geschwindigkeit darstellt

SMS: **FANS 0-5** (Ex. FANS 3) = Ventilationsgeschwindigkeit Stufe 3

### Lufrichtung

Ändern Sie die Lufrichtung unabhängig von der Betriebslage in Stufen zwischen 0 bis 5. 0=Auto, 1-5 Richtungen in verschiedenen Stufen, wobei 1 = horizontal und 5 = vertikal darstellt

SMS: **AIRS 0-5** (Ex. AIRS 2) = Lufrichtung Stufe 2

### Start / Stopp

Starten oder stoppen des Betriebes an der Wärmepumpe. Im Fall eines Neustartes der Wärmepumpe geschieht dies immer in der letzten Betriebslage vor dem Stopp, dies gilt auch bei einem Stromunterbruch.

SMS: **ON** (Ex. ON) = Startet die Wärmepumpen  
SMS: **OFF** (Ex. OFF) = Stoppt die Wärmepumpen

### Letzter übertragener Befehl

Hier finden Sie Ihren zuletzt an Ihr SMS-954 übertragenen Befehl.

SMS: **SET?** (Ex. SET?) = Sie erhalten einen Bericht zum zuletzt übertragenen Befehl.

### Temperatur ablesen

Die Fernsteuerung hat einen integrierten Sensor, welcher die Umgebungstemperatur liest. Damit diese Funktion optimal funktioniert, platzieren Sie die Fernsteuerung nie in einer kurzen Distanz direkt vor der Wärmepumpe und decken Sie diese niemals ab, da der Sensor dadurch nicht richtig funktioniert. Über eine Textmitteilung erhält der Anwender die aktuelle Temperatur am Installationsort der SMS-954-Einheit.

SMS: **TGET** (Ex. TGET) = Status über die aktuelle Temperatur

(Ex. erhaltene SMS: "Confirm TMP:21C ADJ:+05TGET" = +21°C mit +0.5°C Anpassung)

### Temperaturkorrektur

Sollte das ablesen der Temperatur aufgrund der Platzierung der Einheit fehlerhaft sein, kann das ablesen angepasst werden, damit die Ergebnisse besser mit den eigenen Messungen übereinstimmen.

SMS: **TADJ XYY** (Ex. TADJ 120) = Negativkorrektur mit -2,0°C

X = 0 für positiven Wert, X = 1 negativer Wert  
YY = 05 / 10 / 15 / 20 / 25 / 30 / 35

(Ex. 05=0.5°C / 10=1.0°C / 15=1.5°C / 20=2.0°C / 25=2.5°C / 30=3.0°C / 35=3.5°C)

### Temperaturalarm

Ändert die Einstellung des Temperaturwertes für den Temperaturalarm. Sinkt die Temperatur unter den eingestellten Wert zwischen +5 und +30°C sendet SMS-954 einen Alarm an alle gespeicherten Telefonnummern. Die Werkseinstellung bei der Lieferung und eine erneute Werkseinstellung liegt bei +5°C.

SMS: **TEMP 05-30** (Ex. TEMP 09) = Alarm bei einer Temperatur unter +9°C

**ACHTUNG!** Besteht eine Temperaturkorrektur, zieht SMS-954 dies bei einem eventuellen Alarm in Betracht.

\* Der Befehl funktioniert nur bei Gerätemodellen, welche über diese Funktion verfügen. Informieren Sie sich im Betriebshandbuch, über welche Funktionen Ihr Gerät verfügt.

# FEHLERSUCHE

## Einleitung

Sollte eine Fehlermeldung über den SMS-954 erhalten werden, zeigen die Anzeigeleuchten auf der Vorderseite der Einheit einen möglichen Fehler an. Überprüfen Sie die Bedeutung der Leuchten und messen Sie mögliche Fehler. Kann der Fehler nicht behoben werden = stellen Sie die Einheit zurück auf die Werkseinstellung gemäß der nachstehenden Anweisungen.

### ● POWER Anzeige (grün)

Leuchtet: *AC-Adapter ist verbunden.*

Blinkt: *AC-Adapter ist nicht verbunden, der Reserveakku ist aktiviert.*

Aus: *Ladeprozess, der Akku war nicht geladen und muss während 20-48 Stunden geladen werden. Funktionen der Fernsteuerung laufen normal während der Aufladungszeit.*

### ● GSM Anzeige (rot)

Leuchtet: *Keine GSM-Empfang / Fehler auf der SIM-Karte / SIM-Karte nicht eingelegt.*

Blinkt: *Normaler GSM-Empfang.*

### ● STATUS Anzeige (orange)

Blinkt: *Alarm, tiefe Temperatur.*

Aus: *Normal.*

## Erneute Werkseinstellung

Befolgen Sie die nachstehend aufgeführten Schritte 1-5, um die Einheit erneut auf die Werkseinstellung zu setzen.

**Schritt 1:** Ziehen Sie den Stromstecker raus und stellen Sie den Schalter unter der Serviceöffnung aus.

**Schritt 2:** Drücken Sie die weiße und grüne Taste und schließen Sie gleichzeitig den Stromadapter an.

**Schritt 3:** Die grüne und orange Leuchtdiode beginnt zu blinken.

**Schritt 4:** Lassen Sie beide Tasten los, die grüne Leuchtdiode brennt und die orange Leuchtdiode erlischt.

**Schritt 5:** SMS-954 ist jetzt in der Werkseinstellung.

## Low Temperature

Sollte die Temperatur unter den eingestellten Temperaturalam sinken, beginnt die orange STATUS-Anzeige zu blinken. Wird der Temperaturalam nicht innerhalb von 3 Minuten neu eingestellt, wird folgende Textmitteilung an alle gespeicherten Telefonnummern gesandt:

Erhaltene SMS: *"Low Temperature"*

## Battery Fault

SMS-954 ist mit einem aufladbaren Reserveakku ausgerüstet, welcher eine Leistungskapazität von bis zu 20 Stunden nach vollem aufladen besitzt. Ist der Normalakku fast aufgebraucht, wird folgende Textmitteilung an alle gespeicherten Telefonnummern gesandt:

Erhaltene SMS: *"Battery Fault"*

## Battery Restored

Ist der aufladbare Akku voll aufgeladen wird folgende Textmitteilung an alle gespeicherten Telefonnummern gesandt:

Erhaltene SMS: *"Battery Restored"*

## AC Power Fault

Sollte sich ein Stromunterbruch ereignen oder der Netzadapter ausgeschaltet werden, beginnt die grüne POWER-Anzeige zu blinken. Ist der Akkubetrieb aktiviert und der Netzstrom nach einer Stunde noch immer nicht vorhanden, wird folgende Textmitteilung an alle gespeicherten Telefonnummern gesandt:

Erhaltene SMS: *"AC Power Fault"*

## AC Power Fault Restored

Ist wieder Netzstrom vorhanden und hält dies mindestens 1 Stunde an, wird folgende Textmitteilung an alle gespeicherten Telefonnummern gesandt:

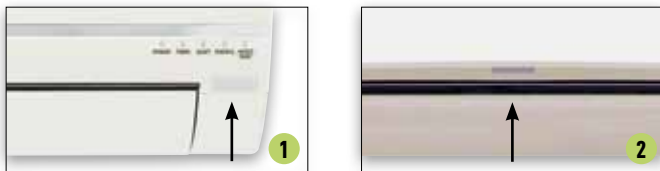
Erhaltene SMS: *"AC Power Fault Restored"*



## IR-Empfänger Wärmepumpe

Funktioniert die Kommunikation nicht, kann dies eine falsche Platzierung der SMS-954-Einheit im Verhältnis zum Innenbereich der Wärmepumpe sein. Abhängig zur Platzierung des IR-Empfängers im Innenbereich, bestehen verschiedene Platzierungsmöglichkeiten um einen maximalen Effekt zu erzielen. Unabhängig von der Platzierung ist das Grundprinzip dasselbe – das Signal der IR-Empfängereinheit muss bis an den IR-Empfänger im Innenbereich reichen, damit eine Fernsteuerung über SMS-954 möglich ist.

Der IR-Empfänger kann auf der rechten Seite bei den Anzeigeleuchten gemäß Punkt 1 oder im Zentrum zwischen der Luftsteuerung und der Filteröffnung gemäß Punkt 2 platziert sein.



## Kontrolle des IR-Senders

Nehmen Sie ein Kontrolle des IR-Senders vor, indem Sie durch einen digitalen Sucher (Display) einer Digitalkamera am SMS-954 sehen oder durch den Sucher der Digitalkamera in Ihrem Mobiltelefon.

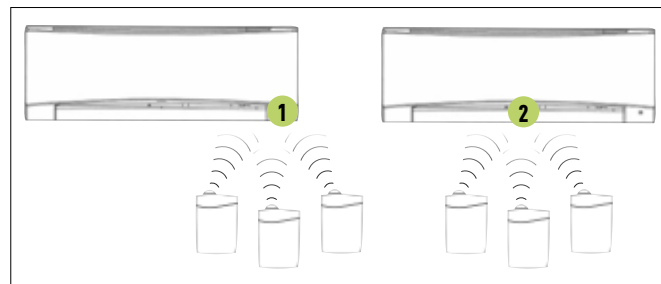
Drückt man gleichzeitig eine weiße oder grüne Testtaste, sieht man ein violettes Licht, was ein Indikator dafür ist, dass der IR-Sender funktioniert. Diese Kontrolle kann sowohl am vorderen wie auch am oberen IR-Sender vorgenommen werden.

- Schritt 1: Starten Sie die Kamera richten Sie sie gegen den IR-Sender.
- Schritt 2: Drücken Sie gleichzeitig die grüne oder weiße Testtaste.
- Schritt 3: Sehen Sie im Display ein violettes Licht des IR-Senders.
- Schritt 4: Drücken Sie wiederholt um die Funktion sicherzustellen.



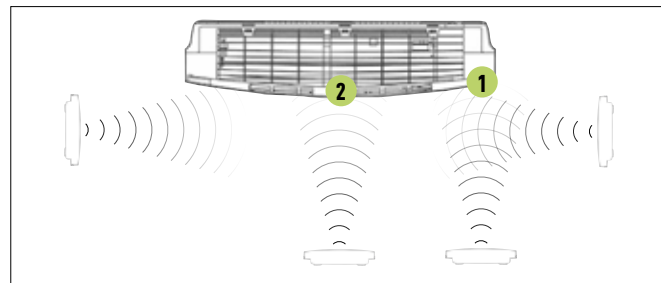
## Oberer IR-Sender

Um den oberen IR-Sender anzuwenden, soll SMS-954 unterhalb des Innenbereichs platziert werden. Die maximale Distanz zwischen der Einheit und dem Innenbereich sollte 1 Meter betragen. Die transparente Haube mit dem IR-Sender kann je 180° nach rechts und nach links gedreht werden, damit das Signal direkt gegen den IR-Empfänger gerichtet werden kann.



## Vorderer IR-Sender

Mit dem vorderen IR-Sender kann man die Einheit mit Seitenrichtung oder Vorderrichtung montieren. Die maximale Distanz zwischen der Einheit und dem Innenbereich sollte bis zu 7 Meter betragen.



## Inledning

Med fjärrstyrningsenheten SMS-954 kan man på distans fjärrstyra en värmepump med hjälp av vanliga sms från en mobiltelefon. Växla mellan olika driftslägen och få full kontroll över temperaturen i villan eller fritidshuset. Undvik obehagliga överraskningar genom att bli meddelad när det blir strömlöst eller om temperaturen plötsligt skulle sjunka så man kan motverka skador innan olyckan är framme.

## Förberedelser

För att SMS-954 ska fungera behöver den utrustas med ett SIM-kort som är aktivt hos en mobiloperatör. Kontrollera först mottagningen med en vanlig mobiltelefon för bästa resultat. Vänligen notera att SIM-kortets PIN-kod måste vara inaktiverad för att det skall fungera. Det gör man med hjälp av en vanlig mobiltelefon. Vet man inte hur man tar bort PIN-koden i mobiltelefonen, konsultera manualen som följde med mobiltelefonen. Oftast finns inställningen under "Säkerhetsinställningar". SMS-954 fungerar till samtliga mobiloperatörer som fungerar i både 2G och 3G-nät.

**OBS!** Fungerar ej hos de mobiloperatörer som endast fungerar i 3G-nät.

## Montera SIM-kortet

SIM-kortshållaren är belägen under serviceluckan som du finner på undersidan. Observera att fjärrstyrningen INTE får vara inkopplad till nätströmmen när serviceluckan är borttagen.

När serviceluckan är borttagen slår man av reservströmmen till fjärrstyrningen genom att föra strömbrytaren till läge OFF, lokaliseras sedan SIM-kortshållaren. Lås upp SIM-kortshållaren genom att skjuta hållaren bakåt i pilens riktning (OPEN). Placera SIM-kortet i hållarens glidspår och lås hållaren genom att skjuta den framåt igen (LOCK). Slå åter på reservbatteriet genom att föra strömbrytaren till läge ON. Montera tillbaka serviceluckan.

**OBS!** Använder man ett kontantkort i SMS-954 måste kortet vara laddat med pengar. Glöm inte att ett kontantkort blir inaktivt om det inte återfylls i tid.



SIM-kortshållare



Strömbrytare



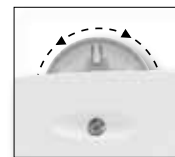
Importer: Electia AB  
Type: SMS-954  
Environment Class: Y  
Equipment Class: 1  
Power Adaptor:  
PRI 230V AC 515% 50Hz,  
SEC 9V DC, 500mA  
Battery: 3.3V-coh, 400mAh

CE RoHS  
Made in Taiwan M 12 08



## Placering

SMS-954 kommunicerar med värmepumpens inomhusdel via IR och är utrustad med två effektiva IR-sändare – en främre som skickar signalen max 7 meter rakt fram samt en övre som skickar signalen cirka 1 meter rakt upp. Den transparenta kupolen med den övre IR-sändaren kan vridas 180° till vänster och höger för att signalen ska kunna riktas direkt mot IR-mottagaren vid placering under värmepumpens inomhusdel. **OBS!** Räckvidden kan variera beroende på placering och värmepumpsmodell.

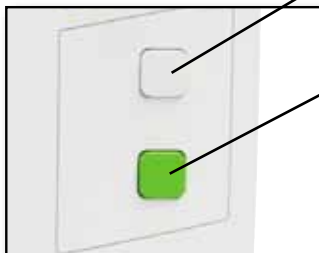


Placering

## Bästa placeringen

När man har lokaliserat IR-mottagaren på värmepumpens inomhusdel och placerat ut fjärrstyrningsenheten kan man testa placeringen genom att skicka ett kommando med vit eller grön testknapp som finns på framsidan av enheten. Det är viktigt att det är fri sikt mellan värmepump och SMS-954 när man testar.

**OBS!** IR-signaler har en tendens att studsas mot andra föremål. Vid placering av SMS-954 under värmepumpens inomhusdel skall man alltid täcka för den främre IR-sändaren på enheten vid test så att signalen ej studsar på föremål framför enheten och ger en missvisande utslag.



Testknappar

### ○ Vit testknapp

Skickar följande inställning till värmepumpen:  
HEAT +8°C, fläkthastighet: 5, air swing: 1.

### ● Grön testknapp

Skickar följande inställning till värmepumpen:  
HEAT +20°C, fläkthastighet: 3, air swing: 1.

Startar värmepumpen, ändrar driftsläge (beroende på aktuell inställning) eller piper genom valfri knapptryckning är placeringen bra och man kan montera upp SMS-954 med hjälp av medföljande väggkonsol.

Se även avsnitt "Värmepumpens IR-mottagare" på sida 19.

# PROGRAMMERING

## Allmänt

Samtliga kommandon till SMS-954 skickas via en mobiltelefon som vanliga textmeddelanden (SMS). Alla textmeddelanden skall skrivas med versaler (stora bokstäver) och ska vara enligt följande format:

SMS: **PROGRAM**<mellanslag>**DATA**

## Lista med telefonnummer för larm

För att få larm vid t.ex strömbortfall måste du programmera de telefonnummer inkl landskod som larmen skall skickas till. 1-5 telefonnummer kan lagras på samma gång.

SMS: **TEL1-5 XXXXXXXXXXXXX** (Ex. TEL1 0046774440170) = Telefon 1

XXXXXXXXXXXX = telefonnummer inkl landskod (0046 för Sverige)

## Telefonnummer för återrapportering

För att du ska få återrapportering på att skickade kommandon har gått fram till SMS-954 skall du programmera ett telefonnummer från listan ovan som rapporten skall skickas till.

SMS: **STEL X** (Ex. STEL 1) = Telefon 1, 0046774-440170

X = vilket telefonnummer från listan som skall få återrapporteringen

**OBS!** Med SMS-954 måste man programmera telefonnumret inkl landskod till det land och nummer som meddelandet skall skickas till (t.ex. SMS: TEL1 0046774440170). För svenska användare skall första nollan bort i telefonnumret innan landskoden.

Utan landskod: **0774-440170** Med landskod: **0046774-440170**

## Värmedrift

Driftsläge för värmedrift där temperaturen kan ställas steglöst mellan +16 och +30°C. Vid nyregistrering är följande standard: fläkthastighet: 3, air swing: 1

SMS: **HEAT 16-30** (Ex. HEAT 23) = Värmedrift +23°C

## Underhållsvärme\*

Driftsläge för underhållsvärme för låg temperatur på +8 eller +10°C. Vid nyregistrering är följande standard: fläkthastighet: 5, air swing: 1

SMS: **HEAT 8** (Ex. HEAT 8) = Underhållsvärme +8°C

SMS: **HEAT 10** (Ex. HEAT 10) = Underhållsvärme +10°C

**OBS!** I detta driftsläge kan fläkthastighet ej justeras.

## Kyl drift

Svalkande kyl drift där temperaturen kan ställas steglöst mellan +16 och +30°C. Vid nyregistrering är följande standard: fläkthastighet: 3, air swing: 1

SMS: **COOL 16-30** (Ex. COOL 17) = Kyl drift +17°C

## Automatik

Driftsläge för automatisk växling mellan värme och kyl drift där temperaturen kan ställas steglöst mellan +16 och +30°C. Komfortläge som används under korta perioder. Vid nyregistrering är följande standard: fläkthastighet: 3, air swing: 1

SMS: **AUTO 16-30** (Ex. AUTO 20) = Kyl/värmedrift +20°C

**OBS!** I driftsläget AUTO aktiveras ett automatiskt temperaturskydd hos värmepumpen för att skydda driftsegenskaperna vid både kyl och värmedrift. Konsultera driftsmanual för att ta reda på aktuell driftsgräns för utomhustemperatur för just din modell. Vid osäkerhet skall endast driftsläget HEAT eller COOL användas för att undvika oönskade driftstopp.



## Avfuktning

Driftsläge för avfuktning där temperaturen kan ställas steglöst mellan +16 och +30°C. Vid nyregistrering är följande standard: fläkthastighet: 3, air swing: 1

SMS: **DRY 16~30** (Ex. DRY 18) = Avfuktning +18°C

**OBS!** Kontrollera dräneringsslang på värmepumpens inomhusdel innan användning.

## Fläkthastighet

Ändra fläkthastighet oavsett driftsläge i steg mellan 0 till 5. 0=auto, 1-5 är hastighet i olika steg där 1=lägsta hastighet och 5=högsta hastighet

SMS: **FANS 0~5** (Ex. FANS 3) = Fläkthastighet nivå 3

## Luftriktning

Ändra luftriktning oavsett driftsläge i steg mellan 0 till 5. 0=Auto, 1-5 är riktningar i olika steg där 1=Horisontellt och 5=Vertikalt

SMS: **AIRS 0~5** (Ex. AIRS 2) = Luftriktning nivå 2

## Start / Stopp

Starta eller stoppa driften på värmepumpen. Vid återstart startar värmepumpen alltid i det senast körda driftsläget innan stoppet, gäller även vid strömavbrott.

SMS: **ON** (Ex. ON) = Startar värmepumpen

SMS: **OFF** (Ex. OFF) = Stoppar värmepumpen

## Senast skickade kommando

Ta reda på vilket kommando som du senast skickade till din SMS-954.

SMS: **SET?** (Ex. SET?) = Få återrapportering om senast skickade kommando

## Temperaturavläsning

Fjärrstyrningen har en inbyggd sensor som känner av temperaturen i omgivningen. För att temperaturavläsningen ska fungera optimalt får fjärrstyrningen aldrig placeras på kort avstånd rakt framför värmepumpen eller täckas över så att sensorn störs av temperaturförändringar. Med ett textmeddelande kan användaren få reda på aktuell temperatur där SMS-954 är monterad.

SMS: **TGET** (Ex. TGET) = Status om aktuell temperatur

(Ex. Mottaget SMS: "Confirm TMP:21C ADJ:+05TGET" = +21°C med +0.5°C justering)

## Temperaturkorrigering

Skulle temperaturavläsningen vara missvisande p.g.a. av enhetens placering kan man justera avläsningen så det stämmer bättre överens med egna mätningar.

SMS: **TADJ XYY** (Ex. TADJ 120) = Negativ korrigering med -2,0°C

X = 0 för positivt värde, X = 1 negativt värde  
YY = 05 / 10 / 15 / 20 / 25 / 30 / 35

(Ex. 05=0.5°C / 10=1.0°C / 15=1.5°C / 20=2.0°C / 25=2.5°C / 30=3.0°C / 35=3.5°C)

## Temperaturlarm

Ändra inställt temperaturvärde för temperaturlarm. Understiger temperaturen ett inställt värde mellan +5 och +30°C skickar SMS-954 ett larm till samtliga telefonnummer som finns programmerade. Fabriksinställning vid leverans och fabriksåterställning är +5°C.

SMS: **TEMP 05~30** (Ex. TEMP 09) = Larma vid temperatur under +9°C

**OBS!** Finns det en temperaturkorrigering tar SMS-954 hänsyn till detta vid eventuella larm.

\* Kommandot fungerar endast på värmepumpsmodeller som har denna funktion. Konsultera driftsmanual för att ta reda på aktuella funktioner för just din modell.

# FELSÖKNING

## Inledning

Skulle ett fel inträffa med SMS-954 kan indikeringslamporna på framsidan av enheten visa på att något är fel. Kontrollera lampornas betydelse och åtgärda eventuella fel. Kan felet inte avhjälpas = återställ enheten till fabriksinställningarna enligt instruktioner nedan.

### ● POWER indikator (grön)

Lyser: *AC-adaptorn är inkopplad*  
Blinkande: *AC-adaptorn bortkopplad, reservbatteriet aktiverat.*  
Av: *Uppladdningsprocess, batteriet har varit urladdat och måste laddas i 24-48 timmar. Fjärrstyrningens alla funktioner fungerar normalt under tiden som uppladdning pågår.*

### ● GSM indikator (röd)

Lyser: *Ingen GSM mottagning / Fel på SIM-kortet / SIM-kortet inte isatt*  
Blinkande: *Normal GSM mottagning*

### ● STATUS indikator (orange)

Blinkande: *Larm, låg temperatur / strömavbrott*  
Av: *Normal*

## Fabriksåterställning

Följ steg 1-5 nedan för att återställa enheten till fabriksinställningarna.

- Steg 1:** Dra ur strömadaptorn och stäng av strömbrytaren under serviceluckan.
- Steg 2:** Håll ner grön och vit knapp och anslut samtidigt strömadaptorn.
- Steg 3:** Grön och orange lysdiod börjar blinka.
- Steg 4:** Släpp båda knapparna, grön lysdiod lyser och orange lysdiod stocknar.
- Steg 5:** SMS-954 har nu återställts till fabriksinställningarna.

## Low Temperature

Skulle temperaturen sjunka under inställt värde för temperaturalarm börjar orange STATUS-indikator att blinka. Har temperaturalarmet inte återställts inom 3 minuter skickas ett textmeddelande till samtliga telefonnummer som finns programmerade med meddelandet:

Mottaget SMS: *"Low Temperature"*

## Battery Fault

SMS-954 är utrustad med ett uppladdningsbart reservbatteri som håller i upp till 20 timmar efter full laddning. När det uppladdningsbara batteriet har låg nivå skickas ett textmeddelande till samtliga telefonnummer som finns programmerade med meddelandet:

Mottaget SMS: *"Battery Fault"*

## Battery Restored

När det uppladdningsbara batteriet är fullt efter laddning skickas ett textmeddelande till samtliga telefonnummer som finns programmerade med meddelandet:

Mottaget SMS: *"Battery Restored"*

## AC Power Fault

Skulle det bli strömlöst eller om nätadaptorn kopplas ur börjar den gröna POWER-indikator att blinka. Är batteridriften aktiverad och nätströmmen fortfarande borta efter en timme skickas ett textmeddelande till samtliga telefonnummer som finns programmerade med meddelandet:

Mottaget SMS: *"AC Power Fault"*

## AC Power Fault Restored

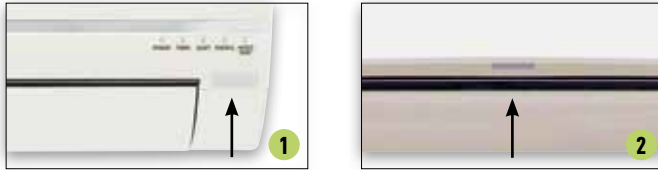
När nätströmmen återkommer och bibehålls i minst 1 timme skickas ett textmeddelande till samtliga telefonnummer som finns programmerade med meddelandet:

Mottaget SMS: *"AC Power Fault Restored"*

## Värmepumpens IR-mottagare

Fungerar inte kommunikationen kan det vara en felaktig placeringen av SMS-954 i förhållande till värmepumpens inomhusdel. Beroende på var IR-mottagaren är placerad på inomhusdelen finns det olika placeringar för att uppnå maximal effekt. Oavsett placering är grundprincipen den samma – enhetens IR-signal måste nå fram till IR-mottagaren på inomhusdelen för att fjärrstyrning via SMS-954 skall vara möjlig.

IR-mottagaren kan vara placerad på höger sida vid indikeringslamporna enligt punkt 1 eller vara placerad i centrum, mellan luftriktaren och filterluckan enligt punkt 2.



## Kontroll av IR-sändare

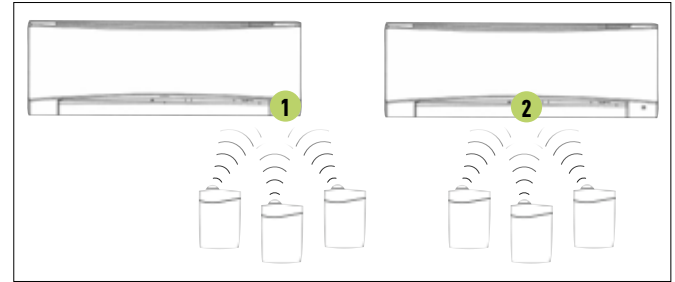
Gör en kontroll av IR-sändaren genom att titta på SMS-954 genom en digital sökare (display) på en digitalkamera eller genom en display på en mobiltelefon som är utrustad med kamera. Trycker man samtidigt på vit eller grön testknapp ska man se ett violett ljussken från IR-sändaren via displayen. Ser man ett sken efter varje knapptryckning är det en indikation på att IR-sändaren är i god kondition och fungerar. Kontrollen kan göras både på den främre och över IR-sändaren.

- Steg 1: Starta kameran och rikta den mot IR-sändaren.
- Steg 2: Tryck samtidigt på grön eller vit testknapp.
- Steg 3: Se i displayen efter violett ljussken från IR-sändaren.
- Steg 4: Tryck upprepande gånger för att säkerställa funktion.



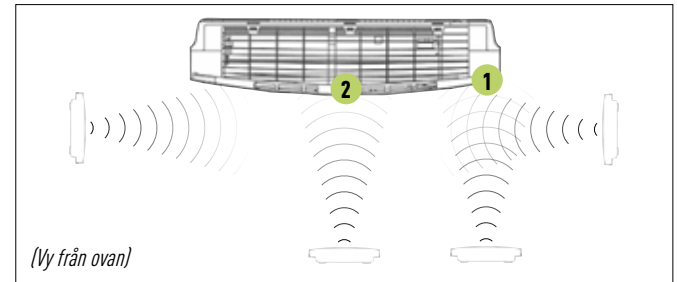
## Övre IR-sändare

För att använda den övre IR-sändaren ska SMS-954 placeras under inomhusdelen. Maxavståndet är upp till 1 meter mellan enhet och inomhusdel. Den transparenta kupolen med IR-sändaren kan vridas 180° till vänster och höger för att man ska kunna rikta signalen direkt mot IR-mottagaren.



## Främre IR-sändare

Med den främre IR-sändaren kan man montera enheten med riktning från sidan, eller med riktning rakt framifrån. Maxavståndet är upp till 7 meter mellan enhet och inomhusdel.



## Innledning

Med fjernstyringsenheten SMS-954 kan du fra avstand fjernstyre en varmepumpe ved hjelp av vanlige SMS fra en mobiltelefon. Bytt mellom forskjellige bruksmoduser og få full kontroll over temperaturen i huset eller på hytta. Unngå ubehagelige overraskelser ved å få melding når strømmen blir borte eller temperaturen plutselig synker, så du kan forhindre skader før ulykken skjer.

## Forberedelser

For at SMS-954 skal kunne fungere, må den utstyres med et SIM-kort som er aktivt hos en mobilleverandør. Kontroller først mottaksforholdene med en vanlig mobiltelefon for beste resultat. Merk deg at SIM-kortets pinkode må være deaktivert for at det skal fungere.

Det gjør du ved hjelp av en vanlig mobiltelefon. Hvis du ikke vet hvordan du fjerner pinkoden på mobiltelefonen, se bruksanvisningen vedlagt telefonen, vanligvis under "Sikkerhet innstillinger". SMS-954 fungerer med alle mobilleverandører som driver i både 2G og 3G-nett.

**OBS!** Fungerer ikke hos mobilleverandører som kun driver i 3G-nett.

## Montere SIM-kortet

SIM-kortholderen befinner seg under serviceluken på undersiden.

Merk deg at fjernstyringen IKKE kan være koblet til nettstrøm når serviceluken er tatt av.

Når serviceluken er tatt av, slår du på fjernstyringens reservestrøm ved å sette strømbryteren til OFF og finne SIM-kortholderen. Lås opp SIM-kortholderen ved å skyve holderen bakover i pilens retning (OPEN). Sett SIM-kortet i holderens glidespor og lås holderen ved å skyve den fremover igjen (LOCK). Slå deretter på reservebatteriet igjen ved å sette strømbryteren til ON.

Sett på igjen serviceluken.

**OBS!** Dersom du bruker et kontantkort i SMS-954 må kortet være lastet med penger. Ikke glem at et kontantkort blir inaktivt hvis det ikke fylles opp i tide.



SIM-kortholder



Strømbryter



Importer: Electia AB  
Type: SMS-954  
Environment Class: Y  
Equipment Class: 1  
Power Adaptor:  
PRI 230V AC 50/60 Hz,  
SEC 9V DC, 500mA  
Battery: 3.3V-co, 500mAh  
CE RoHS  
Made in Taiwan M 12 08



## Plassering

SMS-954 kommuniserer med varmepumpens innendørskomponent via IR, og er utstyrt med to effektive IR-sendere – en fremre som sender signalet maks. 7 meter rett fram, samt en øvre som sender signalet ca. 1 meter rett opp. Den gjennomsiktige kuppelen med den øvre IR-senderen kan dreies 180° til venstre og høyre så signalet kan rettes direkte mot IR-mottakeren under varmepumpens innendørskomponent. **OBS!** Rekkevidden kan variere ut fra plassering og varmepumpemodell.

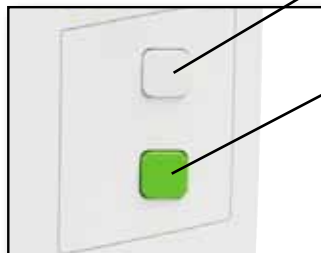


Plassering

## Best plassering

Når du har funnet IR-mottakeren på varmepumpens innendørskomponent og plassert fjernstyringsenheten, kan du teste plasseringen ved å sende en kommando med den hvite eller grønne testknappen foran på enheten. Det er viktig at det er fri sikt mellom varmepumpen og SMS-954 når du tester.

**OBS!** IR-signaler har en tendens til å støte mot andre gjenstander. Når du plasserer SMS-954 under varmepumpens innendørskomponent, må du alltid dekke for den fremre IR-senderen på enheten ved test så ikke signalet støter på gjenstander foran enheten og gir misvisende utslag.



Testknapper

### ○ Hvit testknapp

Sender følgende innstilling til varmepumpen:  
HEAT +8°C, viftehastighet: 5, luftsvingning: 1.

### ● Grønn testknapp

Sender følgende innstilling til varmepumpen:  
HEAT +20°C, viftehastighet: 3, luftsvingning: 1.

Hvis varmepumpen starter, endrer bruksmodus (avhengig av den aktuelle innstillingen) eller piper ved valgfri knappetrykking er plasseringen god og du kan montere SMS-954 ved hjelp av medfølgende veggkonsoll.

Se også avsnittet "Varmepumpens IR-mottaker" på side 25.

# PROGRAMMERING

## Generelt

Samtlige kommander til SMS-954 sendes via en mobiltelefon som vanlige tekstmeldinger (SMS). Alle tekstmeldinger skal skrives med store bokstaver og ha følgende format:

SMS: **PROGRAM**< mellomrom >**DATA**

## Liste over telefonnumre for alarm

For å bli varslet f.eks. ved strøbrudd, må du programmere telefonnumrene inkl. landskode som varslingen skal sendes til. 1-5 telefonnumre kan lagres samtidig.

SMS: **TEL1-5 XXXXXXXXXXXXX** (f.eks. TEL1 004795440170) = Telefon 1

XXXXXXXXXX = telefonnummer inkl landskode (0047 for Norge)

## Telefonnummer for rapportering

For at du skal kunne få rapport om at den sendte kommandoen er kommet frem til SMS-954, må du programmere et telefonnummeret fra listen ovenfor som rapporten skal sendes til.

SMS: **STEL X** (f.eks. STEL 1) = Telefon 1, 004795440170

X = telefonnummeret fra listen som skal få rapporten

**OBS!** Med SMS-954 må man programmere telefonnummeret inkl. landskode til det landet og nummeret som meldingen skal sendes til (f.eks. SMS: TEL1 004795440170).

Utan landskod: **95 44 01 70** Med landskod: **004795440170**

## Oppvarming

Bruksmodus for oppvarming hvor temperaturen kan innstilles trinnløst mellom +16 og +30 °C. Ved nyregistrering er følgende standard: Viftehastighet: 3, luftsvingning: 1

SMS: **HEAT 16-30** (f.eks. HEAT 23) = Varmedrift +23°C

## Vedlikeholdsvarme\*

Bruksmodus for vedlikeholdsvarme for lav temperatur på +8 eller +10 °C. Ved nyregistrering er følgende standard: Viftehastighet: 5, luftsvingning: 1

SMS: **HEAT 8** (f.eks. HEAT 8) = Vedlikeholdsvarme +8°C  
SMS: **HEAT 10** (f.eks. HEAT 10) = Vedlikeholdsvarme +10°C

**OBS!** I denne driftsmodusen kan ikke viftehastigheten justeres etterpå.

## Avkjøling

Svalende kjøling der temperaturen kan innstilles trinnløst mellom +16 og +30 °C. Ved nyregistrering er følgende standard: Viftehastighet: 3, luftsvingning: 1

SMS: **COOL 16-30** (f.eks. COOL 17) = Avkjøling +17°C

## Automatikk

Driftsmodus for automatisk veksling mellom oppvarming og avkjøling der temperaturen kan innstilles trinnløst mellom +16 og +30 °C. Komfortmodus som brukes i kortere perioder. Ved nyregistrering er følgende standard: Viftehastighet: 3, luftsvingning: 1

SMS: **AUTO 16-30** (f.eks. AUTO 20) = Avkjøling/oppvarming +20°C

**OBS!** I bruksmodusen AUTO aktiveres en automatisk temperaturbeskyttelse i varmpumpen for å beskytte driftsegenskapene ved både avkjøling og oppvarming. Les i bruksanvisningen om gjeldende driftsgrense for utendørstemperatur for din modell. Er du usikker, bør du kun bruke driftsmodus HEAT eller COOL for å unngå uønsket driftsstans.

## Avfuktning

Driftsmodus for avfuktning der temperaturen kan innstilles trinnløst mellom +16 og +30 °C. Ved nyregistrering er følgende standard: Viftehastighet: 3, luftsvingning: 1

SMS: **DRY 16-30** (f.eks. DRY 18) = Avfuktning +18°C

**OBS!** Kontroller dreneringsslangen på varmpumpen før igangsetting.

## Viftehastighet

Endre viftehastighet uansett driftsmodus i trinn mellom 0 og 5.  
0=auto, 1-5 er hastighet i ulike trinn der 1=laveste hastighet og 5=høyeste hastighet

SMS: **FANS 0-5** (f.eks. FANS 3) = Viftehastighet nivå 3

## Luftretning

Endre luftretning uansett driftsmodus i trinn mellom 0 og 5.  
0=Auto, 1-5 er retninger i ulike trinn der 1=horisontal og 5=vertikalt

SMS: **AIRS 0-5** (f.eks. AIRS 2) = Luftretning nivå 2

## Start / Stopp

Start eller stopp driften av varmpumpen. Ved omstart starter varmpumpen alltid i den sist kjørte driftsmodusen før den stoppet. Dette gjelder også ved strømbrytning.

SMS: **ON** (f.eks. ON) = Starter varmpumpen  
SMS: **OFF** (f.eks. OFF) = Stopper varmpumpen

## Siste sendte kommando

Finn ut hvilken kommando du sist sendte til SMS-954.

SMS: **SET?** (f.eks. SET?) = Få rapport om siste sendte kommando

## Temperaturavlesing

Fjernstyringen har en innebygd sensor som leser av temperaturen i omgivelsene. For at temperaturavlesingen skal fungere optimalt, må aldri fjernstyringen plasseres på kort avstand rett foran varmpumpen eller dekket over slik at sensoren forstyrres av temperaturforandringer. Med en tekstmelding kan brukeren få vite gjeldende temperatur der SMS-954 er montert.

SMS: **TGET** (f.eks. TGET) = Status om gjeldende temperatur

(f.eks. mottatt SMS: "Confirm TMP:21C ADJ:+05TGET" = +21°C med +0.5°C justering)

## Temperaturkorrigering

Dersom temperaturavlesingen er misvisende på grunn av enhetens plassering, kan du bare justere avlesingen så den stemmer bedre med egne målinger.

SMS: **TADJ XYY** (f.eks. TADJ 120) = Negativ korrigering med -2,0°C

X = 0 for positiv verdi, X = 1 for negativ verdi  
YY = 05 / 10 / 15 / 20 / 25 / 30 / 35

(Ex. 05=0.5°C / 10=1.0°C / 15=1.5°C / 20=2.0°C / 25=2.5°C / 30=3.0°C / 35=3.5°C)

## Temperaturalarm

Endre innstilt temperaturverdi for temperaturalarm. Hvis temperaturen går under en innstilt verdi mellom +5 og +30 °C, sender SMS-954 varsel til samtlige programmerte telefonnumre. Fabrikkinnstilling ved levering og fabrikktilbaketilstand er +5 °C.

SMS: **TEMP 05-30** (f.eks. TEMP 09) = Alarm ved temperatur under +9°C

**OBS!** Hvis det finnes temperaturkorrigering, tar SMS-954 hensyn til dette ved eventuelle alarmer.

\* Kommandoer fungerer kun på varmpumpemodeller med denne funksjonen.  
Les i bruksanvisningen om gjeldende funksjoner for din modell.

# FEILSØKING

## Innledning

Dersom det skulle oppstå feil på SMS-954, kan indikatorlampene foran på enheten vise hva som er galt. Kontroller lampenes betydning og rett opp i eventuelle feil. Hvis ikke feilen kan rettes opp = tilbakestill enheten til fabrikkinnstillingene som angitt nedenfor.

### ● POWER-lampe (grønn)

Lyser: *Strømadapteren er koblet til.* Blinker: *Strømadapteren er koblet fra, reservebatteri aktivert.*

Av: *Lading. Batteriet har blitt utladet og må lades i 24-48 timer. Alle funksjoner i fjernstyringen fungerer som normalt mens oppladingen pågår.*

### ● GSM-lampe (rød)

Lyser: *Ingen GSM mottak / Feil på SIM-kortet / SIM-kort ikke satt inn.*  
Blinker: *Normalt GSM-mottak.*

### ● STATUS-lampe (oransje)

Blinker: *Larm, låg temperatur.*  
Av: *Normal.*

## Fabrikktilbakestilling

Følg trinn 1-5 nedenfor for tilbakestill enheten til fabrikkinnstillingene.

- Trinn 1:** Trekk ut strømadapteren og slå av strømbryteren under serviceluken.
- Trinn 2:** Hold inne den grønne og hvite knappen og koble samtidig til strømadapteren.
- Trinn 3:** Den grønne og den oransje lysdioden begynner å blinke.
- Trinn 4:** Slipp begge knappene. Den grønne lysdioden lyser og den oransje slukkes.
- Trinn 5:** SMS-954 er nå tilbakestillt til fabrikkinnstillingene.

## Low Temperature

Dersom temperaturen synker under innstilt temperaturalarm, begynner den oransje STATUS-lampen å blinke. Hvis ikke temperaturalarmen er tilbakestillt innen 3 minutter, sendes en tekstmelding til samtlige programmerte telefonnumre med meldingen:

Mottatt SMS: *"Low Temperature"*

## Battery Fault

SMS-954 er utstyr med et oppladbart reservebatteri som varer i opp til 20 timer etter full lading. Når det oppladbare batteriet har lavt nivå, sendes en tekstmelding til samtlige programmerte telefonnumre med meldingen:

Mottatt SMS: *"Battery Fault"*

## Battery Restored

Når det oppladbare batteriet er fullt etter oppladingen, endes en tekstmelding til samtlige programmerte telefonnumre med meldingen:

Mottatt SMS: *"Battery Restored"*

## AC Power Fault

I tilfelle strøbrudd eller nettadapteren kobles ut, begynner den grønne POWER-lampen å blinke. Dersom batteridrift er aktivert og nettstrømmen fremdeles er borte etter en time, sendes en tekstmelding til samtlige programmerte telefonnumre med meldingen:

Mottatt SMS: *"AC Power Fault"*

## AC Power Fault Restored

Når nettstrømmen kommer tilbake og beholdes i minst 1 time, sendes en tekstmelding til samtlige programmerte telefonnumre med meldingen:

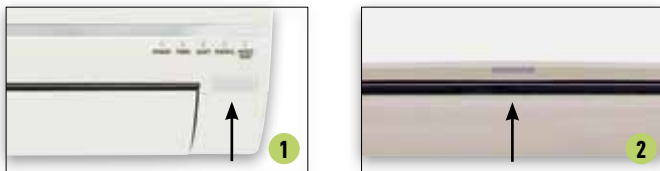
Mottatt SMS: *"AC Power Fault Restored"*



## Varmepumpens IR-mottaker

Hvis ikke kommunikasjonen fungerer, kan det skyldes feilaktiv plassering av SMS-954 i forhold til varmepumpens innendørskomponent. Avhengig av hvor IR-mottakeren er plassert på innendørskomponenten, finnes det ulike plasseringer for å oppnå maksimal effekt. Uansett plassering er grunnprinsippet det samme – enhetens IR-signal må nå fra til IR-mottakeren på innendørskomponenten for at fjernstyring via SMS-954 skal være mulig.

IR-mottakeren kan være plassert på høyre side ved indikatorlampene i henhold til punkt 1, eller i midten mellom luftretningsjusteringen og filterluken i henhold til punkt 2.



## Kontroll av IR-sender

Kontroller IR-senderen ved å se på SMS-954 gjennom en digital søker (display) på en digitalkamera eller gjennom et display på en mobiltelefon som er utstyrt med kamera.

Hvis du trykker samtidig på den hvite eller grønne testknappen, ser du et lilla lysskinn fra IR-senderen via displayet. Hvis du ser et skinn etter hvert knappetrykk, er det et tegn på at IR-senderen er i god stand og fungerer.

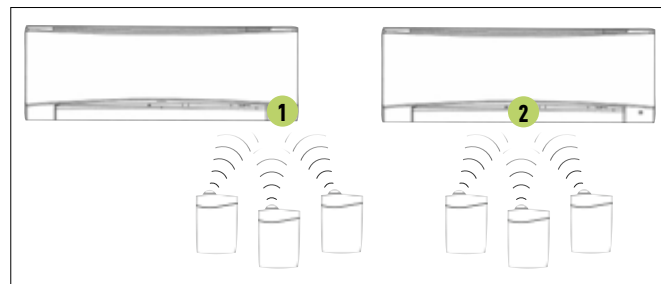
Kontrollen kan utføres både på den fremre og den øvre IR-senderen.

- Trinn 1:** Start kameraet og rett det mot IR-senderen.
- Trinn 2:** Trykk samtidig på den grønne eller hvite testknappen.
- Trinn 3:** Se etter et lilla lysskinn fra IR-senderen i displayet.
- Trinn 4:** Trykk flere ganger for å kontrollere at den fungerer.



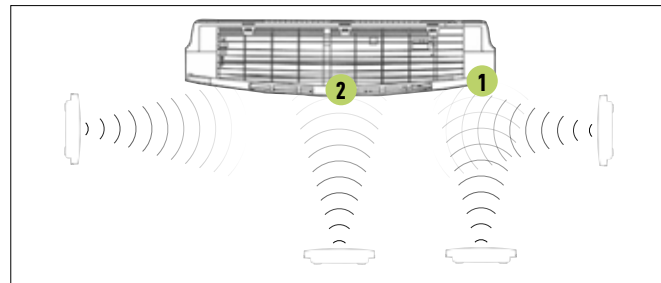
## Øvre IR-sender

For å kunne bruke den øvre IR-senderen, må SMS-954 plasseres på innendørskomponenten. Maksimalavstanden er opp til 1 meter mellom enheten og innendørskomponenten. Den gjennomskitte kuppelen med IR-senderen kan dreies 180° til venstre og høyre slik at signalet kan rettes direkte mot IR-mottakeren.



## Fremre IR-sender

Med den fremre IR-senderen kan du montere enheten med retning fra siden eller rett forfra. Maksimalavstanden er opp til 7 meter mellom enheten og innendørskomponenten.



## Indledning

Med fjernstyringsenheden SMS-954 kan man distancefjernstyre en varmepumpe ved hjælp af almindelige SMS'er fra en mobiltelefon. Skifte mellem forskellige driftsforhold og få fuld kontrol over temperaturen i villaen eller fritidshuset. Undgå uforudsete overraskelser ved at blive informeret, når der kommer strømafbrydelse, eller hvis temperaturen pludselig falder, således at man kan forhindre skader inden ulykken sker.

## Forberedelser

Inden SMS-954 kan fungere, skal den udstyres med et SIM-kort, der er aktivt hos en mobiloperatør. For at opnå det bedste resultat kan man først kontrollere modtagelsen ved hjælp af en almindelig mobiltelefon. Bemærk at SIM-kortets PIN-kode skal være deaktiveret for at enheden fungerer. Det gør man ved hjælp af en almindelig mobiltelefon. Hvis ikke man ved hvordan man fjerner PIN-koden i mobiltelefonen, så se i vejledningen der fulgte med mobiltelefonen. Som oftest findes vejledningen under "Sikkerhedsindstillinger". SMS-954 fungerer sammen med alle mobiloperatører, der anvender både 2G- og 3G-net.

**OBS!** Fungerer ikke ved de mobiloperatører, der kun anvender 3G-net.

## Montering af SIM-kort

Holderen til SIM-kortet er placeret under servicedækslet, der findes på bagsiden. Vær opmærksom på, at fjernstyringsenheden IKKE må være tilsluttet lysnettet, når servicedækslet er fjernet.

Når servicedækslet er taget af, slår man enhedens reservestrømforsyning fra ved at sætte afbryderkontakten til OFF, lokaliser herefter SIM-kortholderen. Lås SIM-kortholderen op ved at skyde holderen bagud i pilens retning (OPEN). Placer SIM-kortet i holderens glidespor, og lås holderen ved at skyde den fremad igen (LOCK). Slå igen reservebatteriet til ved at sætte afbryderkontakten i stillingen ON. Sæt servicedækslet tilbage på plads.

**OBS!** Anvender man et kontantkort i sin SMS-954, skal det være fyldt op med penge. Glem ikke, at kontantkort bliver inaktive, hvis ikke det fyldes op, før det er tomt.



SIM-kortholder



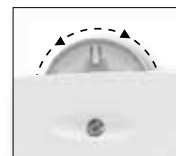
Strømafbryder





## Placering

SMS-954 kommunikerer med varmepumpens indendørsdel via IR, og er udstyret med to effektive IR-sendere - en fortil, der rækker ca. 7 meter ret fremad, og en øvre, der sender signalet ca. 1 meter ret opad. Den gennemsigtige kuppel med den øvre IR-sender kan drejes 180° til venstre og højre, så signalet kan rettes direkte mod IR-modtageren, når den er placeret direkte under varmepumpens indendørsdel.



**OBS!** Rækkevidden kan variere afhængig af placering og typen af varmepumpe.

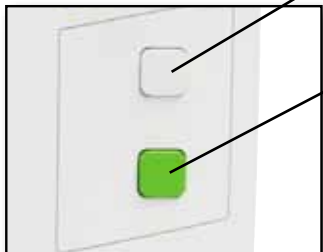


Placering

## Bedste placering

Når man har lokaliseret IR-modtageren på varmepumpens indendørsdel og placeret fjernstyringsenheden, kan man teste placeringen ved at sende en kommando med den hvide eller grønne testknap, som er placeret på enhedens forside. Der er vigtigt, at der er frit syn mellem varmepumpe og SMS-954, når man tester.

**OBS!** IR-signaler har en tendens at prelle af mod andre genstande. Ved placering af SMS-954 under varmepumpens indendørsdel skal man altid afdække den forreste IR-sender på enheden ved test, så signalet ikke støder på genstande foran enheden, og giver et misvisende resultat.



Testknapper

### ○ Hvid testknap

Sender følgende indstilling til varmepumpen:  
HEAT +8°C, viftehastighed: 5, air swing: 1.

### ● Grøn testknap

Sender følgende indstilling til varmepumpen:  
HEAT +20°C, viftehastighed: 3, air swing: 1.

Starter varmepumpen, ændrer driftsindstillingen sig (afhængig af den aktuelle indstilling), eller piber den ved valgfri tryk på knapper, er placeringen god, og man kan montere SMS-954 ved hjælp af den medfølgende vægkonsol.

Se ligeledes afsnittet "Varmepumpens IR-modtagere" på side 31.

# PROGRAMMERING

## Generelt

Samtlige kommandoer til SMS-954 sendes via en mobiltelefon som almindelige tekstmeddelelser (SMS). Alle tekstmeddelelser skal skrives med versaler (store bogstaver), og skal være i følgende format:

SMS: **PROGRAM**<mellemrum>**DATA**

## Liste med telefonnumre til alarm

For at få en alarm ved fx strømafbud skal du programmere de telefonnumre inklusiv landekode, som alarmerne skal sendes til. 1-5 telefonnumre kan lagres samtidigt.

SMS: **TEL1-5 XXXXXXXXXXXXX** (f.eks. TEL1 004529440170) = Telefon 1

XXXXXXXXXXXX = telefonnummer inkl. landekode (0046 for Danmark)

## Telefonnumre til tilbagerapportering

For at du skal få en tilbagerapportering på, at den sendte kommando er nået frem til SMS-954, skal du programmere et telefonnummer fra listen ovenfor, som rapporten skal sendes til.

SMS: **STEL X** (f.eks. STEL 1) = Telefon 1, 004529440170

X = hvilket telefonnummer fra listen, som skal modtage tilbagerapporteringen

**OBS!** Med SMS-954 skal man programmere telefonnummeret inkl. landekode til det land og nummer, som meddelelsen skal sendes til (fx SMS: TEL1 004529440170).

Utan landskod: **29 44 01 70** Med landskod: **004529440170**

## Varmedrift

Driftsindstilling for varmedrift, hvor temperaturen kan indstilles trinløst mellem +16 og +30°C. Ved nyregistrering er følgende standard: Ventilatorhastighed: 3, air swing: 1

SMS: **HEAT 16-30** (f.eks. HEAT 23) = Varmedrift +23°C

## Vedligeholdelsesvarme\*

Driftsindstilling for vedligeholdelsesvarme, for lav temperatur på +8 eller +10°C. Ved nyregistrering er følgende standard: Ventilatorhastighed: 5, air swing: 1

SMS: **HEAT 8** (f.eks. HEAT 8) = Vedligeholdelsesvarme +8°C

SMS: **HEAT 10** (f.eks. HEAT 10) = Vedligeholdelsesvarme +10°C

**OBS!** I denne driftstilstand kan ventilatorhastigheden ikke efterfølgende justeres.

## Køledrift

Svalende køledrift, hvor temperaturen kan indstilles trinløst mellem +16 og +30°C. Ved nyregistrering er følgende standard: ventilatorhastighed: 3, air swing: 1

SMS: **COOL 16-30** (f.eks. COOL 17) = Køledrift +17°C

## Automatik

Driftsindstillingen for automatisk at skifte mellem varme- og køledrift, hvor temperaturen kan indstilles trinløst mellem +16 og +30°C. En komfortindstilling der anvendes ved kortere perioder. Ved nyregistrering er følgende standard: ventilatorhastighed: 3, air swing: 1

SMS: **AUTO 16-30** (f.eks. AUTO 20) = Varmedrift/Køledrift +20°C

**OBS!** I driftsindstillingen AUTO aktiveres en automatisk temperaturbeskyttelse i varmepumpen, der beskytter driftsegenskaberne ved både køle- og varmedrift. Der henvises til varmepumpens driftsmanual, med hensyn til den aktuelle driftsgrænse for udendørstemperatur, for netop din model. I tvivlstilfælde skal kun driftsindstillingen HEAT eller COOL anvendes for at undgå et uønsket driftsstop.

## Affugtning

Driftsindstilling til affugtning, hvor temperaturen kan indstilles trinløst mellem +16 og +30°C. Ved nyregistrering er følgende standard: ventilatorhastighed: 3, air swing: 1

SMS: **DRY 16-30** (f.eks. DRY 18) = Affugtning +18°C

**OBS!** Kortroller afløbslangen på varmepumpen inden igangsætning.

## Ventilatorhastighed

Ændre ventilatorhastighed uanset driftstilstand i trin mellem 0 og 5.

0 = auto, 1-5 er hastighed i forskellige trin hvor 1 = laveste hastighed og 5 = højeste hastighed

SMS: **FANS 0-5** (f.eks. FANS 3) = Ventilatorhastighed niveau 3

## Luftretning

Ændre luftretning uanset driftstilstand i trin mellem 0 og 5.

0 = Auto, 1-5 er retninger i forskellige trin hvor 1 = horisontalt og 5 = vertikalt

SMS: **AIRS 0-5** (f.eks. AIRS 2) = Luftretning niveau 2

## Start / Stop

Starte eller stoppe varmepumpens drift. Ved genstart starter varmepumpen altid i den senest kørte driftstilstand inden stoppet, hvilket også gælder ved strømafbrydelse.

SMS: **ON** (f.eks. ON) = Starter varmepumpen

SMS: **OFF** (f.eks. OFF) = Stopper varmepumpen

## Seneste sendte kommando

Få at vide hvilken kommando du senest sendte til din SMS-954.

SMS: **SET?** (f.eks. SET?) = Få tilbagerapportering på seneste sendte kommando.

## Temperaturlæsning

Fjernstyringsenheden har en indbygget sensor, der aflæser omgivelsestemperaturen. For at temperaturgenkendelsen skal fungere optimalt, må fjernstyringsenheden aldrig placeres i kort afstand lige frem foran varmepumpen, eller dækkes til så sensoren forhindres i at registrere temperaturændringer. Med en tekstmeddelelse kan brugeren få klarhed over den aktuelle temperatur, når SMS-954 er monteret.

SMS: **TGET** (f.eks. TGET) = Status for aktuell temperatur

(f.eks. på modtaget SMS: "*Confirm TMP:21C ADJ:+05TGET*") = +21°C med +0.5°C justering)

## Temperaturkorrigering

Skulle temperaturlæsningen være misvisende på grund af enhedens placering, kan man justere aflæsningen, så den stemmer bedre overens med egne målinger.

SMS: **TADJ XYY** (f.eks. TADJ 120) = Negativ korrigering med -2,0°C

X = 0 for positiv værdi, X = 1 for negativ værdi

YY = 05 / 10 / 15 / 20 / 25 / 30 / 35

(Ex. 05=0.5°C / 10=1.0°C / 15=1.5°C / 20=2.0°C / 25=2.5°C / 30=3.0°C / 35=3.5°C)

## Temperaturalarm

Ændre indstillet temperaturværdi for temperaturalarm. Falder temperaturen under en indstillet værdi mellem +5 og +30°C, sender SMS-954 en alarm til samtlige indprogramerede telefonnumre. Fabriksindstillingen ved levering, samt ved en nulstilling er +5°C.

SMS: **TEMP 05-30** (f.eks. TEMP 09) = Alarm ved temperatur på under +9°C

**OBS!** Er der foretaget en temperaturkorrigering, tager SMS-954 hensyn til dette ved en eventuel alarm.

\*Kommandoen virker kun, hvis varmepumpemodellen har denne funktion.  
Der henvises til driftsmanualen for oplysninger om din models aktuelle funktioner.

# FEJLFINDING

## Indledning

Optræder der en fejl i SMS-954, kan indikatorlysene på enhedens forside indikere, at der er en fejl. Kontroller lysdiodernes betydning, og udbedr eventuelle fejl. Kan fejlen ikke afhjælpes = nulstil enheden til fabriksindstillingerne, i henhold til vejledningen herunder.

### ● POWER indikator (grøn)

Lyser: *AC-adapteren er tilkoblet.*  
Blinkende: *AC-adapteren er frakoblet, reservebatteriet aktiveret.*  
Slukket: *Opladningsproces, batteriet har været afladet, og skal oplades i 24–48 timer. Alle fjernstyringsenhedens funktioner fungerer normalt under opladningen.*

### ● GSM indikator (rød)

Lyser: *Ingen GSM-modtagelse / Fejl på SIM-kort / SIM-kort ikke sat i.*  
Blinkende: *Normal GSM-modtagelse.*

### ● STATUS indikator (orange)

Blinkende: *Alarm, lav temperatur.*  
Slukket: *Normaltilstand.*

## Fabriksnulstilling

Følg trinene 1 – 5 herunder for at genindstille fabriksindstillingerne.

- Trin 1: Tag strømadapteren ud og sluk for strømafstryderen under servicedækslet.
- Trin 2: Hold den grønne og den hvide knap nedtrykket samtidig med, at strømadapteren tilsluttes.
- Trin 3: Den grønne og orange lysdiode begynder at blinke.
- Trin 4: Slip begge knapper, grøn lysdiode lyser og den orange slukker.
- Trin 5: SMS-954 er nu indstillet til fabriksindstillingerne.

## Low Temperature

Hvis temperaturen synker, til under den indstillede alarmværdi, begynder den orange STATUS-indikator at blinke. Hvis ikke temperaturalarmen afstilles inden for 3 minutter, sendes en tekstmeddelelse til samtlige indprogrammerede telefonnumre med følgende tekst:

Modtaget SMS: *"Low Temperature"*

## Battery Fault

SMS-954 er udstyret med et genopladeligt reservebatteri, som kan holde i op til 20 timer efter fuld opladning. Når det genopladelige batteri er ved at være afladet, sendes en tekstmeddelelse til samtlige indprogrammerede telefonnumre med følgende tekst:

Modtaget SMS: *"Battery Fault"*

## Battery Restored

Når det genopladelige batteri igen er fuldt opladet, sendes en tekstmeddelelse til samtlige indprogrammerede telefonnumre med følgende tekst:

Modtaget SMS: *"Battery Restored"*

## AC Power Fault

Hvis der opstår et strømdufald, eller hvis netadapteren frakobles, vil den grønne POWER-indikator begynde at blinke. Er batteridriften aktiveret og netspændingen endnu ikke genoprettet efter en time, sendes en tekstmeddelelse til samtlige indprogrammerede telefonnumre med følgende tekst:

Modtaget SMS: *"AC Power Fault"*

## AC Power Fault Restored

Når netspændingen genetableres og opretholdes i mindst 1 time, sendes en tekstmeddelelse til samtlige indprogrammerede telefonnumre med følgende tekst:

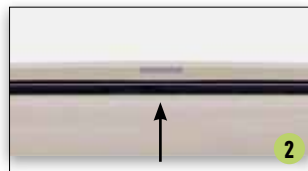
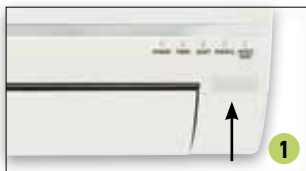
Modtaget SMS: *"AC Power Fault Restored"*



## Varmepumpens IR-modtagere

Hvis ikke kommunikationen fungerer, kan det skyldes en fejlagtig placering af SMS-954 i forhold til varmepumpens indendørsdel. Afhængig af hvor IR-modtageren er placeret på indendørsdelen, er der forskellige placeringer, der kan give en maksimal effekt. Uanset placering er grundprincippet det samme – enhedens IR-signal skal nå frem til IR-modtageren på indendørsdelen, for at fjernstyring via SMS-954 er mulig.

IR-modtageren kan være placeret på højre side ved indikatorlysene, i henhold til punkt 1, eller være placeret i midten mellem luftstyret og filterlågen, i henhold til punkt 2.



## Kontrol af IR-sendere

Fortag en kontrol af IR-senderen ved at kigge på SMS-954 gennem en digital søger (display) på et digitalkamera, eller på et display på en mobiltelefon, der er udstyret med kamera.

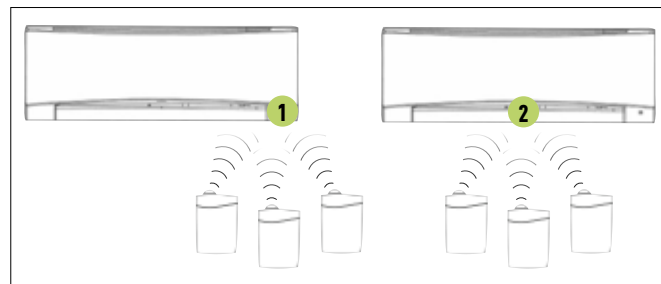
Trykker man samtidigt på hvid eller grøn testknap, kan man se et violet lyskær fra IR-senderen på displayet. Ser man et lyskær, hver gang der trykkes på en knap, er det et tegn på, at IR-senderen fungerer godt. Kontrollen udføres på både den forreste og den øverste IR-sender.

- Trin 1: Tænd for kameraet og ret det mod IR-senderen.
- Trin 2: Tryk samtidigt på grøn eller hvid testknap.
- Trin 3: Se på displayet efter et violet lyskær fra IR-senderen.
- Trin 4: Tryk gentagne gange for at sikre dig, at den fungerer godt.



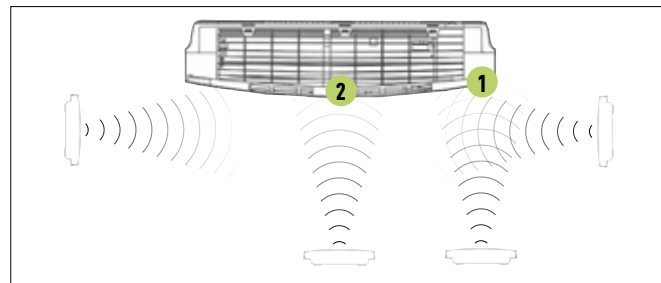
## Øverste IR-sender

For at kunne anvende den øverste IR-sender skal SMS-954 placeres under indendørsdelen. Den maksimale afstand mellem enhed og indendørsdel er 1 meter. Den gennemsigtige kuppel, med den øvre IR-sender, kan drejes 180° til venstre og højre, så signalet kan rettes direkte mod IR-modtageren.



## Forreste IR-sender

Med den forreste IR-sender kan man montere enheden til siden for, eller ret frem for indendørsdelen. Den maksimale afstand mellem enhed og indendørsdel er 7 meter.



## Aluksi

Kauko-ohjausyksiköllä SMS-954 lämpöpumpua voi kauko-ohjata lähettämällä tavallisia tekstiviestejä (SMS) matkapuhelimesta. Voit vaihtaa käyntitavan ja hallita täysin omakotitalon tai vapaa-ajan asunnon lämpötilaa. Vältä yllätykset ja voit estää vahingot, kun saat tiedon sähkökatkosta tai lämpötilan äkillisestä laskemisesta.

## Valmistelut

SMS-954 pitää varustaa matkapuhelinoperaattorin aktivoimalla SIM-kortilla. Kokeile kentän voimakkuus ja vastaanotto laittamalla SIM-kortti ensin tavalliseen matkapuhelimeen. Ota huomioon, että jotta SIM-kortti toimisi, sen PIN-koodi pitää ottaa pois käytöstä. Sen voi tehdä tavallisella matkapuhelimella. PIN-kortin ottaminen pois käytöstä neuvotaan matkapuhelimen käyttöohjeissa. Useimmiten asetus löytyy kohdasta "Turvallisuusasetukset". SMS-954 toimii kaikkien niiden matkapuhelinoperaattoreiden verkoissa, jotka käyttävät sekä 2G- että 3G-tekniikkaa.

**HUOMIO!** SMS-954 ei toimi sellaisessa verkossa, joka käyttää vain 3G-tekniikkaa.

## SIM-kortin laittaminen laitteeseen

SIM-kortin paikka löytyy laitteen alla olevan huoltoluukun alta.

Huomaa, että kauko-ohjauslaite EI saa olla kytkettyä verkkojännitteeseen, kun huoltoluukku on avattu.

Kun huoltoluukku on avattu, laitteen varavirta (akkujännite) katkaistaan siirtämällä virtakytkin asentoon OFF. Etsi sitten SIM-kortin pidin. Avaa SIM-kortin pidin työntämällä sitä taaksepäin nuolen suuntaan (OPEN). Laita SIM-kortti pitimen uriin ja sulje pidin työntämällä sitä eteenpäin (LOCK). Kytkie sitten vara-akku päälle siirtämällä virtakytkimen asentoon ON. Sulje sitten huoltoluukku.

**HUOMIO!** Jos SMS-954-kauko-ohjauslaitteessa käytetään prepaid-korttia, siihen pitää olla ladattuna puheaikaa. Muista, että prepaid-kortti ei toimi, jos siihen ei ole ladattua puheaikaa.



SIM-kortin pidin



Virtakytkin

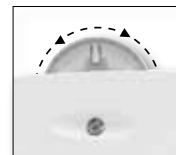


Importer: Electra AB  
Type: SMS-954  
Environment Class: Y  
Equipment Class: 1  
Power Adaptor:  
PWR 230V AC 0.15% 50Hz,  
SEC 9V DC, 500mA  
Battery 3.3V-coh, 400mAh  
CE RoHS  
Made in Taiwan M 12 08



## Sijoittaminen

SMS-954 kommunikoi lämpöpumpun sisäosan kautta infrapunasäteellä. Siinä on kaksi tehokasta infrapunalähetintä – edessä oleva lähettää signaalin jopa 7 metrin päähän suoraan eteen ja päällä oleva lähettää signaalin noin 1 metrin päähän suoraan ylös. Ylälähettimen läpinäkyvän kupolin voi kääntää 180° vasemmalle tai oikealle niin, että alle sijoitetun kauko-ohjauslaitteen lähettämän signaalin voi suunnata suoraan infrapunavastaanottiin.



**HUOMIO!** Kantomatka voi vaihdella lämpöpumpun sijainnista ja mallista riippuen.

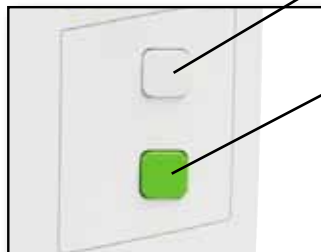


Sijoittaminen

## Paras sijoituspaikka

Kun lämpöpumpun sisäosan infrapunavastaanotin on löytynyt ja kauko-ohjauslaite on asennettu, sijoituspaikan voi testata lähettämällä komennon laitteen etusivussa olevalla valkoisella tai vihreällä testauspainikkeella. Testiä suoritettaessa on tärkeää, että lämpöpumpun ja SMS-954:n välillä on näkyvyys.

**HUOMIO!** Infrapunasignaaleilla on taipumus kimmota muista esineistä. Kun SMS-954 sijoitetaan lämpöpumpun sisäosan alle, laitteen etupuolella oleva infrapunalähetin pitää peittää, jotta signaali ei kimpoaisi laitteen edessä olevista esineistä ja antaisi virheellisiä ilmoituksia.



Testauspainikkeet

### ○ Valkoinen testauspainike

Lähettää lämpöpumppuun seuraavat asetukset:

HEAT +8°C, puhaltimen nopeus: 5, ilmavirran suunta: 1.

### ● Vihreä testauspainike

Lähettää lämpöpumppuun seuraavat asetukset:

HEAT +20°C, puhaltimen nopeus: 3, ilmavirran suunta: 1.

Jos sijoitus on hyvä, painike käynnistää lämpöpumpun, muuttaa käyntitavan (nykyisestä käyntitavasta riippuen) tai piippaa. Silloin SMS-954-kauko-ohjausyksikön voi asentaa mukana tulleen seinätelineen avulla.

Katso myös osiota "Lämpöpumpun infrapunavastaanotin" sivulla 37.

# OHJELMOINTI

## Yleistä

Kaikki komennot lähetetään SMS-954:lle matkapuhelimella vakiotekstiviesteinä (SMS). Kaikki tekstiviestit on kirjoitettava kokonaan isoilla kirjaimilla ja niiden on oltava muodoltaan seuraavanlaisia:

SMS: **PROGRAM**<välilyönti>**DATA**

## Luettelo hälytysten puhelinnumeroista

Jotta hälytys voitaisiin vastaanottaa, esim. sähkökatkon aikana, sinun on ohjelmoitava maatumnuksineen puhelinnumerot, joihin hälytyksiä lähetetään. 1-5 puhelinnumeroa voi olla tallennettuna yhtä aikaa.

SMS: **TEL1-5 XXXXXXXXXXXXX** (Ex. TEL1 00358306444777) = Puhelin 1

XXXXXXXXXX = puhelinnumero maakodeineen (00358 on Suomi)

## Raportoinnin puhelinnumero

Jotta saisit ilmoitukset lähetettyjen tekstiviestien saapumisesta SMS-954:lle, sinun on ohjelmoitava yllä olevasta listasta puhelinnumero, johon ilmoitukset lähetetään.

SMS: **STEL X** (Ex. STEL 1) = Puhelin 1, 00358306444777

X = listasta se puhelinnumero, johon ilmoitukset lähetetään

**HUOMIO!** SMS-954:lle sinun on ohjelmoitava maakodeineen se puhelinnumero, johon viesti lähetetään (esim. SMS: TEL1 00358306444777).

Ilman maakoodia: **3 06 44 47 77**

Med landskod: **00358306444777**

## Lämmitys

Lämmitystä varten lämpötilan voi säätää portaattomasti välillä +16~30°C. Tehdasasetukset ovat seuraavat: puhaltimen nopeus: 3, ilmavirran suunta: 1

SMS: **HEAT 16-30** (Esim. HEAT 23) = Lämmitys +23°C

## Peruslämpö\*

Peruslämmöksi voi asettaa +8 tai +10 °C. Tehdasasetukset ovat seuraavat: puhaltimen nopeus: 5, ilmavirran suunta: 1

SMS: **HEAT 8** (Esim. HEAT 8) = Peruslämpö +8°C

SMS: **HEAT 10** (Esim. HEAT 10) = Peruslämpö +10°C

**HUOMIO!** Tällä käyntitavalla puhaltimen nopeutta ei voi jälkeenkään säätää.

## Jäähdytys

Jäähdytystä varten lämpötilan voi säätää portaattomasti välillä +16~30°C. Tehdasasetukset ovat seuraavat: puhaltimen nopeus: 3, ilmavirran suunta: 1

SMS: **COOL 16-30** (Esim. COOL 17) = Jäähdytys +17°C

## Automatiikka

Automatiikka vaihtaa automaattisesti lämmityksestä jäähdytykseen ja takaisin. Lämpötilan voi säätää portaattomasti välillä +16~30°C. Tämä on lyhyitä aikoja käytettävä mukavuusasento. Tehdasasetukset ovat seuraavat: puhaltimen nopeus: 3, ilmavirran suunta: 1

SMS: **AUTO 16-30** (Esim. AUTO 20) = Jäähdytys/lämmitys +20°C

**HUOMIO!** AUTO-asennossa käyttöön otetaan automaattisesti lämpöpumpun lämpösuoja, joka antaa suojaa sekä jäähdytyksessä että lämmityksessä. Katso käyttöoppaasta sinulla olevaa mallia koskevat ulkolämpötilan käyntirajat. Jos olet epävarma, käytä vain asentoja HEAT (lämmitys) tai COOL (jäähdytys) välttääksesi tahattomat pysähdykset.

## Ilman kuivaus

Kuivausta varten lämpötilan voi säätää portaattomasti välillä +16–30°C.  
Tehtäsaasetukset ovat seuraavat: puhaltimen nopeus: 3, ilmavirran suunta: 1

SMS: **DRY 16–30** (Esim. DRY 18) = Kuivaus +18°C

**HUOMIO!** Tarkista lämpöpumpun valumaletku, ennen kuin käynnistät sen.

## Puhaltimen nopeus

Puhaltimen nopeuden voi säätää käyntitavasta riippumatta portaittain välillä 0–5.  
0=automaattinen, 1-5 ovat nopeuksia; 1 = pienin nopeus ja 5 = suurin nopeus

SMS: **FANS 0–5** (Esim. FANS 3) = Puhaltimen nopeus 3

## Ilmavirran suunta

Ilmavirran suunnan voi säätää käyntitavasta riippumatta portaittain välillä 0–5.  
0=automaattinen, 1-5 ovat ilmavirran suunnat; 1 = vaakasuunta ja 5 = pystysuunta

SMS: **AIRS 0–5** (Esim. AIRS 2) = Ilmavirran suunta 2

## Käyntiin/seis

Lämpöpumpun käynnistys tai pysäytys. Kun lämpöpumppu käynnistetään uudelleen, se käynnistyy niillä asetuksilla, joilla se pysäytettiin. Tämä koskee myös sähkökatkoa.

SMS: **ON** (Esim. ON) = Käynnistää lämpöpumpun

SMS: **OFF** (Esim. OFF) = Pysäyttää lämpöpumpun

## Viimeisin lähetetty komento

Saat selville viimeisimmän SMS-954:lle lähettämäsi komennon seuraavasti.

SMS: **SET?** (Esim. SET?) = Saat takaisin ilmoituksen viimeisimmästä lähetetystä komennosta.

## Lämpötilan lukeminen

Kauko-ohjauslaitteessa on anturi, joka mittaa ympäristön lämpötilan. Jotta lämpötilan mittaus toimisi hyvin, kauko-ohjainlaitetta ei saa sijoittaa suoraan lämpöpumpun eteen sen lähelle eikä peittää. Jos näin tehdään, lämpötilan muutokset häiritsevät anturia. Käyttäjä voi pyytää tekstiviestillä tiedon sen paikan lämpötilasta, johon SMS-954 on asennettu.

SMS: **TGET** (Esim. TGET) = Kyseisellä hetkellä vallitseva lämpötila

(Esim.: Vastaanotettu tekstiviesti: "Confirm TMP:21C ADJ:+05TGET" = +21°C / +0.5°C:n säädöllä)

## Lämpötilan korjaus

Jos anturi antaa väärän lämpötilan kauko-ohjauslaitteen sijainnin vuoksi, lukemaa voi säätää niin, että se vastaa paremmin omia mittauksia.

SMS: **TADJ XYY** (Esim. TADJ 120) = Korjausta alaspäin -2,0°C

X = 0 positiiviselle arvolle, X = 1 negatiiviselle arvolle

YY = 05 / 10 / 15 / 20 / 25 / 30 / 35

(Esim. 05=0.5°C / 10=1.0°C / 15=1.5°C / 20=2.0°C / 25=2.5°C / 30=3.0°C / 35=3.5°C)

## Lämpötilahälytys

Voit säätää lämpötilan, jossa laite antaa lämpötilahälytyksen. Jos lämpötila laskee asetetun arvon alle välillä +5–30°C, SMS-954 lähettää hälytyksen kaikkiin ohjelmoituihin puhelinnumeroihin. Tehtäsaasetus on +5°C.

SMS: **TEMP 05–30** (Esim. TEMP 09) = Hälytys, kun lämpötila on alle +9°C

**HUOMIO!** Jos on tehty lämpötilan korjaus, SMS-954 ottaa sen huomioon mahdollisessa hälytystilanteessa.

\* Komento toimii vain niillä lämpöpumppumalleilla, joissa on tämä toiminto.  
Katso käyttöoppaasta sinulla olevan mallin toiminnot.

# VIANETSINTÄ

## Aluksi

Jos kauko-ohjausyksikköön SMS-954 tulee häiriö, siitä kertovat laitteen etuseinässä olevat merkkivalot. Tarkista merkkivalojen merkitykset ja korjaa mahdollinen vika. Jos vika ei poistu, palauta kauko-ohjauslaitteeseen tehdasasetukset alla annettujen ohjeiden mukaisesti.

### ● POWER-merkkivalo (vihreä)

Palaa: *Verkkolaite on kytketty.*

Viikkuu: *Verkkolaitetta ei ole kytketty, laite toimii vara-akulla.*

Ei pala: *Lataus käynnissä; akku on tyhjentynyt, ja sitä pitää ladata 24-48 tuntia. Latauksen ollessa käynnissä kauko-ohjauslaitteen kaikki toiminnot toimivat normaalisti.*

### ● GSM-merkkivalo (punainen)

Palaa: *Ei GSM vastaanotto / SIM-kortissa vika / SIM-kortti ei paikoillaan.*

Viikkuu: *GSM-yhteys toimii normaalisti.*

### ● STATUS-merkkivalo (oranssi)

Viikkuu: *Hälytys, alhainen lämpötila.*

Ei pala: *Normaali tilanne.*

## Tehdasasetusten palautus

Laitteeseen palautetaan tehdasasetukset suorittamalla alla neuvotut vaiheet 1-5.

**Vaihe 1:** Kytke verkkolaite irti ja katkaise virta huoltoluukun alla olevalla virtakytkimellä.

**Vaihe 2:** Paina yhtä aikaa vihreää ja valkoista painiketta kytke samalla verkkolaite.

**Vaihe 3:** Vihreä ja oranssi merkkivalo alkavat vilkkua.

**Vaihe 4:** Päästä molemmat painikkeet. Vihreä merkkivalo palaa ja oranssi merkkivalo sammuu.

**Vaihe 5:** SMS-954 on nyt palautettu tehdasasetuksiin.

## Low Temperature

Jos lämpötila laskee hälytysarvon alapuolelle, oranssi STATUS-merkkivalo alkaa vilkkua.

Jos lämpötilahälytystä ei nollata (resetoida) 3 minuutissa, laite lähettää tekstiviestin kaikkiin ohjelmoituihin puhelinnumeroihin:

Vastaanotettu tekstiviesti: *"Low Temperature"*

## Battery Fault

SMS-954 on varustettu ladattavalla akulla. Kun akku on ladattu täyteen, SMS-954 toimii sen varassa jopa 20 tuntia. Kun akun varaustaso on alhainen, laite lähettää tekstiviestin kaikkiin ohjelmoituihin puhelinnumeroihin:

Vastaanotettu tekstiviesti: *"Battery Fault"*

## Battery Restored

Kun akku on ladattu täyteen, laite lähettää tekstiviestin kaikkiin ohjelmoituihin puhelinnumeroihin:

Vastaanotettu tekstiviesti: *"Battery Restored"*

## AC Power Fault

Jos verkkojännite katoaa tai verkkolaite kytketään irti, vihreä POWER-merkkivalo alkaa vilkkua. Jos vielä tunnin kuluttua verkkojännite puuttuu ja laite toimii akulla, se lähettää tekstiviestin kaikkiin ohjelmoituihin puhelinnumeroihin:

Vastaanotettu tekstiviesti: *"AC Power Fault"*

## AC Power Fault Restored

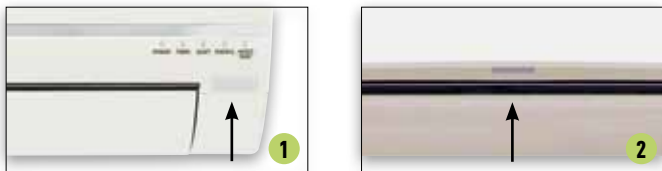
Kun verkkojännite on palannut ja toiminut vähintään 1 tunnin ajan, laite lähettää tekstiviestin kaikkiin ohjelmoituihin puhelinnumeroihin:

Vastaanotettu tekstiviesti: *"AC Power Fault Restored"*

## Lämpöpumpun infrapunavastaanotin

Jos infrapunayhteys ei toimi, syynä voi olla se, että SMS-954 on sijoitettu väärin lämpöpumpun sisäosaan nähden. Kauko-ohjauslaitteen sijoitus riippuu siitä, missä lämpöpumpun sisäosan infrapunavastaanotin sijaitsee. Sijainnista riippumatta peruseriaate on sama – laitteen infrapunasignaalin pitää osua sisäosan infrapunavastaanottiin, jotta kauko-ohjaus SMS-954-laitteella olisi mahdollista.

Infrapunavastaanotin voi sijaita oikealla merkkivalojen vieressä (kohta 1) tai keskellä, ilmanohjaimen ja suodatinluukun välissä (kohta 2).



## Infrapunälähtetimen tarkastus

Tarkasta infrapunälähtetin katsomalla kauko-ohjauslaitetta digitaalikameran digitaalitsimellä (näytöllä) tai kameralla varustetun matkapuhelimen näytöllä. Kun samalla painetaan valkoista tai vihreää testipainiketta, näytöllä pitää näkyä infrapunälähtetimen lähettämä violetti hohde.

Jos hohde näkyy usean painalluksen jälkeen, infrapunälähtetin on kunnossa ja toimii hyvin. Näin voi tarkastaa sekä edessä että päällä olevan infrapunälähtetimen.

**Vaihe 1:** Kytke kamera päälle ja suuntaa se infrapunälähtettiin.

**Vaihe 2:** Paina samalla vihreää tai punaista testipainiketta.

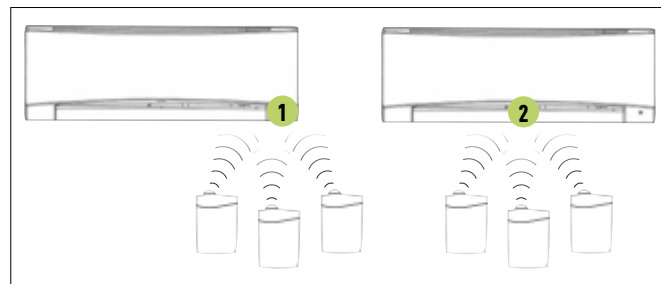
**Vaihe 3:** Katso, näkyykö kameran näytöllä infrapunälähtetimestä lähtevä violetti hohde.

**Vaihe 4:** Varmista lähtetimen toiminta painamalla useita kertoja.



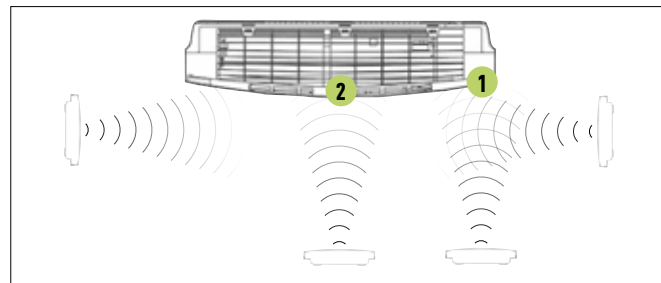
## Päällä oleva infrapunälähtetin

Jos haluat käyttää päällä olevaa infrapunälähtetintä, SMS-954 pitää asentaa sisäosan alle. Laitteen ja sisäosan välinen etäisyys saa olla korkeintaan 1 metri. Infrapunälähtetimen läpinäkyvän kupolin voi kääntää 180° vasemmalle tai oikealle niin, että signaali suuntautuu suoraan infrapunavastaanottiin.



## Edessä oleva infrapunälähtetin

Edessä olevaa infrapunälähtetintä käytettäessä laitteen voi asentaa niin, että säde suuntautuu sivulta tai suoraan edestä. Laitteen ja sisäosan välinen etäisyys saa silloin olla korkeintaan 7 metriä.



Handwriting practice lines consisting of 15 horizontal dotted lines spaced evenly down the page.

.....

.....

.....

.....

.....

.....

.....

.....

.....

.....

.....

.....

.....

.....

.....

.....

.....

.....

.....

.....

.....

.....

.....

# DECLARATION OF CONFORMITY

Hereby Electia AB declares that this SMS-954 is in compliance with the essential requirements and other relevant provisions of Directive 1999/5/EC and RoHS 2002/95/EG

EN 301 489 -1, -3  
EN 60950

At the end of it's life, those products should NOT be disposed of in household rubbish. Seek the advice of your local authority on correct, environmentally friendly disposal.

Do not dispose of used batteries in the household rubbish!  
They should be deposited at a collection point for used batteries.



Type: SMS-954  
Environment Class: Y  
Equipment Class: 1  
Power Adaptor: PRI 230V AC±10% 50Hz  
SEC 9V DC, 800mA  
Battery: 4.8Ni-mh, 600mAh



Electia AB | Fältspatsgatan 3, SE-421 30 Västra Frölunda, Sweden | [www.electia.se](http://www.electia.se)



**LMG**